

**Dorpsvisie Top en Twel
Van Toen naar Toekomst**



Dorpsvisie
29 mei 2024



1 Voorwoord

Voor u ligt de dorpsvisie van de dorpen Oppenhuizen en Uitwellingerga (Top en Twel), gemaakt door en voor de inwoners van het tweelingdorp. Dit document vormt de routekaart voor de toekomst, gericht op het jaar 2045. Daarnaast biedt het inzicht in de ontstaansgeschiedenis, het karakter en de cultuur en van onze prachtige dorpen.

De dorpsvisie is ook een belangrijke checklist voor alle belangrijke toekomstige ontwikkelingen in Top en Twel. Het biedt de bewoners en het gemeentebestuur inzage in het toekomstbeeld dat de dorpsbewoners graag zouden zien. Zo kunnen alle toekomstige ontwikkelingen waarbij Top en Twel betrokken zijn, worden getoetst aan deze visie.

“Tusken mar en wide Brekken
Yn it âlde Fryske Gea
Lizze doarpkes fan myn dreamen
Toppenhuzen, Twellegea
Dêr't men fier it fjild oereaget
Mei it wetter yn it rûn
Dêr't de âlde feart noch weaget
Op dat stikje dier'bre grûn”

De titel van de dorpsvisie is: 'Van Toen naar Toekomst'. Onze dorpen hebben een rijke historie van boeren, ondernemerschap, saamhorigheid en “mienskip”. Dat was vroeger zo en dat is nog steeds zo. Het is deel van onze dorpen en zit in het DNA van de bewoners. Deze waarden ervaren we ook vandaag de dag nog. Dat blijkt onder meer uit het feit dat er, voordat de definitieve dorpsvisie op tafel ligt¹, al diverse initiatieven zijn gestart naar aanleiding van de gehouden enquête. Dit laat een grote mate van betrokkenheid van de bewoners zien en toont aan dat we onze toekomst mede zelf in handen willen hebben.

Tot slot willen wij enkele partijen bedanken voor hun medewerking. Allereerst de enthousiaste en fantastische inzet van de inwoners van Top en Twel, met een hoge opkomst en een grote betrokkenheid tijdens de dorpsavonden. Dit is van grote waarde geweest voor het proces en de richting van de dorpsvisie. Daarnaast de betrokken partijen die hebben meegedacht over de inhoud en het opstellen van de dorpsvisie. Samen staan we sterk voor de leefbaarheid van onze prachtige dorpen.

We zien uit naar de toekomst en wensen u veel leesplezier.

Kerngroep Dorpsvisie Top en Twel.

¹ Deze actie-groepen zijn: -A7 overlast terugdringen, -Entree van de dorpen verbeteren, -Ruilmarkten organiseren, -Wegwijsmaken nieuwkomers, -Een Theetuin of koffiepunt (en eventueel winkel, fietsenmaker of foodtruc) realiseren, -Stimuleren van (dag)toerisme en wandel-,fiets- en vaarroutes uitbreiden.

2 De droom van Top en Twel

In deze droom durven we verder te gaan dan de ambitie in onze dorpsvisie. Welk vergezicht durven we te schetsen in een (onrustige) wereld die volop aan het veranderen is?

In de droom zien we een Top en Twel waarin we het DNA hebben omarmd en versterkt. Het karakter van onze dorpen is gevormd vanuit het omgaan met water en ons wonen, onze bedrijvigheid en recreatiemogelijkheden worden nog steeds door het water gemarkeerd. Het is onze tweede natuur.

We zijn trots op onze dorpen met een rijke historie als vaartdorp met kenmerkende ‘zichtlijnen’ en prachtige boeren draaibruggen als levend bewijs. Maar ook het actieve verenigingsleven maakt hiervan onderdeel uit. We durven te doen waar anderen van dromen. We zijn een tweelingdorp, een vaartdorp. En .. we willen ‘t graag zelf doen.

Iedere Top -en Twelsterfamilie heeft wel een oom of tante in het buitenland. Velen zijn uit onze dorpen geëmigreerd. Daar was lef voor nodig, je moest geloven in je eigen dromen. En je moest ‘t zelf doen, want niemand ging het voor je regelen. Onze droom is dat we dat lef, dat nog steeds in ons DNA zit, nu voor ons tweelingdorp inzetten om de toekomst vorm te geven.

Ons tweelingdorp deelt DNA en kent twee harten die in de dorpsvisie zijn beschreven. Het ene hart is **ontmoeten**, waarin we sport, cultuur, ons doarpshûs en de school samen laten gaan. Het andere hart is ons **water** waarin we aanlegplekken (de Skou), voorzieningen, wonen en natte bedrijvigheid (in de breedste zin) elkaar laten versterken.

In onze droom krijgt de jeugd de ruimte. Zij zijn onze toekomst en hun droom voor de toekomst moeten we realiseren in de wens van nu. Ze hebben een woonplek, een ‘hart’ om te ontmoeten en een toekomst nodig, waarin de jeugd (straks ouder en wijzer) verbonden is en blijft met Top en Twel.

Onze ambitie is helder. Voor iedereen is een woonplek passend bij zijn/haar leven. In onze droom bouwen we (deels) drijvende woningen die staan in waterbergingsgebied met een tuin bij laag water en een vlonder bij hoog water. We bouwen ook op de hogere delen en hebben zo het water alweer omarmd. Gemakkelijk... nee, maar door lef te hebben zetten we ons op ‘de kaart’ en kunnen we partijen aan ons binden om ‘t zelf te (laten) doen.

We zien ook een woonplek voor ons waarin jong en oud elkaar stimuleren en helpen met reuring en ervaring. Dat hoeft niet overal, maar kan op enkele plekken in het tweelingdorp. Hier ontmoeten vorm en functie elkaar, omdat de inrichting van de openbare ruimte het makkelijk maakt om elkaar te ontmoeten en zorg te hebben voor elkaar. Met zulke bijzondere oplossingen is Top en Twel de toenemende en schraller wordende (ouderen)zorg voor.

We creëren flexibele woonoplossingen zodat we mee kunnen bewegen met de behoefte aan woningen. Tiny houses die nu benut kunnen worden door starters en later, als de starters van nu een gezin vormen, bijvoorbeeld kunnen dienen als recreatie- of aanleunwoning. Vast op een andere plek want verplaatsbaar. Natuurlijk blijven er altijd starterswoningen nodig, maar door nu lef te hebben voorkomen we wellicht leegstand later. Misschien staan die tiny houses wel op de hogere delen? We realiseren het in elk geval zelf als tweelingdorp.

In onze mooie en fijne leefomgeving is de cultuurhistorie van Top en Twel zichtbaar. De auto is te gast en iedereen kan op z'n gemak door de dorpen wandelen en fietsen met hier en daar historische doorkijkjes op en over het water. De weidse en natuurlijke omgeving zijn kenmerkend voor ons tweelingdorp. We zijn een enclave in het groen en met streekeigen struiken en bomen beschermen we ons tegen industrieel geluid en herrie van de A7. In zo'n natuurlijke omgeving brengt een ontspannen vaar-, fiets of wandeltocht je vlot in Sneek en omgeving. Natuurlijk zijn de gasboringen gestopt en rijden we vanaf de Horse maximaal 80 km op de A7.

We hebben het lef gehad om onze eigen energiebron op te richten, die in de energiebehoefte van al ons wonen, ondernemen en recreëren voorziet. We wonen en ondernemen energieneutraal en circulair en daarmee is er geen energie-armoede meer in Top en Twel, ook niet bedrijfsmatig!

Wonen en ondernemen horen bij Top en Twel en zijn onderdeel van ons DNA. Ons waterhart stimuleert 'natte' bedrijvigheid op en langs het water. Groot is waar dat kan, kleiner waar dat passender is. Wie heeft er geen ligplaats voor z'n boot in Top en Twel of weet niet waar hij terecht kan voor onderhoud of een (technische) vraag? We hebben ons niet vergist in de stimulans en onderlinge versterking die daarvan uitgaat. Bedrijven in het tweelingdorp geven werkgelegenheid en met ruimte om te wonen krijgen we er sociaal kapitaal voor terug. Dat is broodnodig voor toekomstbestendig leven en werken.

We dromen van een gastvrij Tweelingdorp. We omarmen de toerist en durven toerisme als een pijler onder de leefbaarheid van ons tweelingdorp te plaatsen. We geven ons niet over aan het toerisme, maar verleiden toeristen wel om langer in ons tweelingdorp te (ver)blijven. Er is, ook voor onszelf, een zomeragenda voor pop-up hapjes en drankjes, een vaste tijd en plaats, in elk geval in de zomermaanden, om een boodschapje te doen (of om deze te laten bezorgen) en het hele jaar door zijn er goede fiets-, vaar- en wandelpaden.

Onze rijke historie als vaartdorp met zijn unieke karakteristieken en de gedurfde oplossingen voor wonen, ondernemen en recreëren zijn door het hele tweelingdorp te lezen en te ontdekken. We geven inhoud aan de Friese paradox: we zijn misschien niet het rijkst, maar wel het gelukkigst en we hebben de hoogste waardering voor onze prachtige dorpen.

We zijn trots op Top en Twel!

3 Samenvatting

De dorpsvisie bestaat uit zes thema's: Mooie en fijne leefomgeving, Woonplek voor Allen, Samen Top en Twel, Omgaan met Schaarste, Bedrijvigheid en Gastvrijheid en Toerisme. Hieronder is per thema is een samenvatting gemaakt, gevolgd door de belangrijkste ambities.

Mooie en fijne leefomgeving

De vaartdorpen Top en Twel ontstonden rond het jaar 1000 aan de rivier It Ges. De loop van deze rivier is eigenlijk sinds de Middeleeuwen onveranderd. Op zijn oevers werden de dorpen gesticht met kenmerkende zichtlijnen en historisch boerendraaibruggen. Maar de tijd staat niet stil. De rust, ruimte en natuur waren vroeger vanzelfsprekend, maar een mooie en fijne leefomgeving vraagt tegenwoordig veel inspanning.

Een groen en natuurlijk landschap bevordert de fysieke gezondheid en het mentale welzijn van de Top en Twelsters. Het investeren in een groene infrastructuur en veilige fietsroutes geeft extra stimulans aan ons welzijn. Het creëren van een aantrekkelijke omgeving voor vaargasten, fietsers en wandelaars zorgt voor een harmonieuze samensmelting van natuur en mobiliteit, wat niet alleen het landschap verrijkt, maar ook de levenskwaliteit van de gemeenschap verbetert.

Belangrijkste ambities: Mooie en fijne Leefomgeving

- De groene bufferstrook en de strook tussen de A7 en Nije Dyk kunnen goed dienen voor het afvangen van geluid en fijnstof en kunnen tevens gelegenheid bieden voorrecreatie. Hier hoort een groene- of natuurbestemming bij.
- Voor de verkeersveiligheid en bereikbaarheid verbeteren we de fietsroutes van en naar Sneek en in de dorpen is de auto “te gast”.
- De beide vaartdorpen langs 't Ges ontwikkelen naar een mooie en robuuste omgeving door het versterken van cultuurhistorische elementen. Hierbij denken we aan het behouden van het meanderen van de rivier en van het oude bebouwingsontwerp, zoals de cultuurhistorische zichtlijnen en boerendraaibruggen.

Woonplek voor Allen

Het thema wonen leeft zeer. Er is grote vraag naar woningen maar er is onvoldoende passend-, beschikbaar- en betaalbaar aanbod van woningen. Daarnaast zijn er zorgen over energie labels, leegstand op termijn, bereikbare zorg en over het open karakter van de dorpen.

Op basis van alle input van de dorpsbewoners zijn er een aantal keuzes gemaakt. Zo willen we dat er extra woningen worden gerealiseerd door inbreiding, met behoud van enkele historisch zichtlijnen, en woning-splitsing. Daarnaast vinden we het belangrijk betaalbare sociale woningen, die energiezuinig en compact zijn, te realiseren. Voor de leefbaarheid van de dorpen willen we het wonen met kleinschalige bedrijvigheid harmonieus samen laten gaan.

Belangrijkste ambities: Woonplek voor Allen

- Er zijn meer beschikbare en betaalbare woningen voor jongeren en senioren, bijvoorbeeld door middel van doorstroming.

- Er zijn 25 nieuwe en verbeterde huurwoningen bijgekomen en 15 extra koopwoningen gerealiseerd. Dat kan ook door splitsing van bestaande woningen.
- Er zijn ook tiny houses en drijvende woningen gerealiseerd die in de toekomst eventueel een andere functie kunnen krijgen of verplaatst kunnen worden.

Samen Top en Twel

Het is voor ieder dorp heel belangrijk om een toekomst te hebben door jeugd en jongeren te (ver)binden met Top en Twel. In de realiteit van vergrijzing, schaarser wordende zorg en verdwijnende voorzieningen, is een sterk “samen” van groot belang.

Er is een roep naar (nog meer) samenhang en verbinding vanuit jong en oud. We zien naar elkaar om en we bundelen de krachten. Dat er ‘meer mag gebeuren’ gaat dan ook niet zozeer om meer verenigingen of nog meer doen, maar om ‘meer samen kunnen doen’.

Belangrijkste ambities: Samen Top en Twel

- In Top en Twel kan iedereen, die daar behoefte aan heeft, ergens terecht. Niemand hoeft er alleen voor te staan.
- Ieder jaar proberen we voor en door de jeugd twee tot drie experimenten/activiteiten te realiseren met hulp van ervaring (‘oud’), bijvoorbeeld een mixed (sport)toernooi.
- Er is een centrale plek in Top en Twel waar dorpsbewoners elkaar kunnen ontmoeten. Ons dorps huis maakt daar natuurlijk deel van uit.

Omgaan met schaarste

Belangrijke vragen voor de toekomst van onze dorpen en de jeugd zijn onder andere: welke energiebronnen zijn er voor ons beschikbaar en is energie nog betaalbaar? Wat gaan circulariteit en hergebruik van materialen en grondstoffen voor ons betekenen?

Er is zorg om de beschikbaarheid van voldoende, schone en betaalbare energie. Inwoners van onze dorpen hebben aangegeven interesse te hebben in andere vormen van energie-oplossingen, zoals uit water of zon. Meer windmolens daarentegen vinden we niet passend in onze omgeving. Er is belangstelling voor zuinig omgaan met materialen, zoals ruilen, uitlenen en het repaircafé wordt gewaardeerd.

Belangrijkste ambities: Omgaan met schaarste

- Het ontwikkelen van een gezamenlijke energiebron, waardoor we mede-eigenaarschap over en toegang krijgen tot betaalbare energie.
- Onze huizen beter te (laten) isoleren waardoor een label D of hoger wordt bereikt.
- Het (her)gebruiken van materialen, (samen) uitvoeren van reparaties en door te ruilen.

Bedrijvigheid

Een bedrijvig dorp zorgt voor aanloop, leefbaarheid, sociaal contact en het verbetert economische perspectieven door groei, meer woningen, meer gezinnen en een rijker cultureel leven. Kortom: een levendig dorp. Onze inwoners herkennen en waarderen dat.

Veel van de bedrijven hebben van oudsher een connectie met watersport, landbouw en grond- en waterwerken: deze bedrijvigheid draagt bij aan het DNA van de dorpen. Een dorpswinkel wordt erg gewaardeerd, net als een fietsenmaker om de hoek. We zijn voor uitbreiding van passende en kleinschalige bedrijfsactiviteiten, rekening houdend met ruimte voor woningen en de ervaren rust en/of overlast. Grootschalige bedrijvigheid vindt men in de dorpen niet passend.

Belangrijkste ambities: Bedrijvigheid

- De bestaande bedrijven zijn behouden voor Top en Twel en er is groei met passende en kleinschalige bedrijvigheid, bijv. ook aan huis.
- De bedrijfspanden worden niet bestemd als tweede woning of recreatiewoning.

Gastvrijheid en Toerisme

Toerisme en gastvrijheid dragen bij aan de werkgelegenheid en leefbaarheid van dorpen, waarbij de bewoners ook gebruik kunnen maken van de voorzieningen en bedrijven. De grote meerderheid woont met plezier in de dorpen en men vindt reuring en bedrijvigheid, met mate, prettig. Voor de toekomst staan we als dorp open voor meer toerisme waar dat onze voorzieningen en faciliteiten helpt versterken. Er moet wel een evenwicht zijn tussen reuring, rust en groen. Top en Twel moet niet worden overstelpt met toeristen.

Belangrijkste ambities Gastvrijheid en Toerisme

- Er is een gebalanceerde groei van toerisme en we ontvangen meer toeristen die langer in ons dorp verblijven.
- Top en Twel is aantrekkelijk voor toeristen en bewoners met een ruim aanbod van fiets/wandelpaden en vaarroutes. Langs deze routes is de cultuurhistorie van Top en Twel zichtbaar en zijn er ook voldoende, rustplekken, aanlegplaatsen en horeca.
- Er is een toegankelijke, herkenbare plek voor watersporters, wandelaars en fietsers met verschillende faciliteiten.

Inhoudsopgave

1	Voorwoord	2
2	De droom van Top en Twel.....	3
3	Samenvatting.....	5
4	Inleiding.....	10
4.1	Aanleiding	10
4.2	Doel van de Dorpsvisie	10
4.3	Totstandkoming Dorpsvisie	10
4.4	Leeswijzer	12
5	Top en Twel 2045	13
5.1	Inleiding.....	13
5.2	Ontwikkelingen van invloed op 2045.....	13
6	Mooie en Fijne Leefomgeving	15
6.1	Inleiding.....	15
6.2	Geschiedenis	15
6.3	Natuur en groen	16
6.4	Veiligheid en bereikbaarheid	16
6.5	Verbeteren hoofdfietsroutes Oppenhuizen – Sneek.	17
6.6	Mindervaliden, voetgangers én fietsers dominant in het ontwerpproces.....	18
6.7	Op, in en door het water.....	18
6.8	Gezonde omgeving: Geluid en waterkwaliteit	19
6.9	Mooie omgeving.....	20
6.10	Ambitie voor een mooie en fijne leefomgeving	20
6.11	Plannen en Acties	21
7	Woonplek voor Allen	22
7.1	Inleiding.....	22
7.2	Wat wil en vindt Top en Twel	22
7.3	Gemeentelijk beleid.....	23
7.4	Cijfers.....	25
7.5	Onze opgave.....	26
7.6	Ambitie Woonplek voor allen	26
7.7	Plannen en Acties	27
8	Samen Top en Twel	29
8.1	Inleiding.....	29
8.2	Omzien naar elkaar.....	30
8.3	Jeugd en Jongeren; boeien en binden.....	30
8.4	Vrijwilligers.....	31
8.5	Er mogen zijn	32

8.6	Samen in de fysieke leefomgeving.....	32
8.7	Ambitie Samen Top en Twel.....	32
8.8	Plannen en Acties	33
9	Omgaan met Schaarste	34
9.1	Inleiding.....	34
9.2	Top en Twel gaat bewust om met grondstoffen en materialen.....	34
9.3	Energie: geen energiearmoede door een energie-zelfstandig Top en Twel.....	35
9.4	Ambitie Omgaan met schaarste	36
9.5	Plannen en Acties	36
10	Bedrijvigheid	38
10.1	Inleiding.....	38
10.2	De rol van bedrijvigheid in Top en Twel	38
10.3	Stimuleren passende bedrijvigheid	38
10.4	Ambitie bedrijvigheid	39
10.5	Plannen en Acties	39
11	Gastvrijheid en Toerisme	41
11.1	Inleiding.....	41
11.2	Toeristische identiteit van Top en Twel.....	41
11.3	Wat wil en vindt Top en Twel?.....	41
11.4	Rustplekken (pleisterplaatsen)	42
11.5	Centraal oriëntatiepunt.....	43
11.6	Fiets- wandel paden en vaarroutes	43
11.7	Vaarroutes.....	44
11.8	Ambitie Gastvrij en toerisme:	44
11.9	Plannen en Acties	45
12	Bijlagen.....	46

4 Inleiding

4.1 Aanleiding

De laatste dorpsvisie van Top en Twel dateert uit 1998, met actualisaties in 2003 en 2015. Inmiddels zijn we alweer jaren verder en is de wereld om ons heen veranderd. Er zijn maatschappelijke ontwikkelingen, er is sprake van een veranderende demografie en ook de wensen ten aanzien van wonen, werken en recreëren zijn aan verandering onderhevig.

Daarnaast is er momenteel veel gaande in en om onze dorpen. Denk hierbij aan de reparatie van de Prinses Margriettunnel, de verouderde brug over het Prinses Margrietkanaal en de geplande gasboringen aan de Eastwei. Deze, en nog vele andere ontwikkelingen, zijn allemaal van invloed op de leefbaarheid van de dorpen. De keuzes die daar nu gemaakt worden, zullen tientallen jaren impact hebben. Daarom is het maken van de juiste keuze essentieel.

Ook zorgen om voldoende woningen, afnemende leefbaarheid en het maken van duurzame keuzes, zoals zuinig omgaan met materialen en energie, spelen voor zowel bewoners als ondernemers in de toekomst een belangrijke rol. Daarom is het belangrijk om als dorpen vroegtijdig in te spelen op deze veranderingen en mogelijk sturing te geven aan de beslissingsprocessen.

4.2 Doel van de Dorpsvisie

Het doel van de Dorpsvisie Top en Twel is richting te geven aan de gewenste toekomstige ontwikkeling van de dorpen op de lange termijn (2045). Het is een visie van, voor en door bewoners. Het is dus belangrijk dat de bewoners zich erin herkennen. Tegelijkertijd geldt: “zoveel mensen, zoveel meningen”. Niet iedereen kan en zal het eens zijn met alle onderdelen van de visie, maar het gaat erom dat de visie de gemene deler van de mening van bewoners samenvat. De Dorpsvisie geeft dus weer hoe de meerderheid van de inwoners van Top en Twel tegen de toekomst van onze dorpen aankijkt².

In deze dorpsvisie worden verschillende thema's in samenhang met elkaar bekeken, geclusterd in zes hoofdthema's: Mooie en fijne leefomgeving, Woonplek voor allen, Samen Top en Twel, Omgaan met schaarste, Bedrijvigheid houdt onze dorpen levendig en Gastvrijheid en Toerisme.

De visie gaat dus niet over kleine ingrepen op korte termijn, maar vooral over hoe onze dorpen aankijken tegen toekomstige ontwikkelingen op gebied van deze thema's. Daarom is deze visie voornamelijk op hoofdlijnen geschreven. De Dorpsvisie geeft een “droombeeld” weer waarbij wensen, ideeën, aandachtspunten, meningen en verwachtingen van de inwoners worden beschreven. Zo vormt het een document dat de bewoners, de gemeente en andere partijen kunnen gebruiken als zij met elkaar in gesprek gaan over ontwikkelingen in en om Top en Twel.

4.3 Totstandkoming Dorpsvisie

De dorpsvisie is tot stand gekomen door een samenwerking van Doarpsbelang Top en Twel, de Energiecoöperatie Top en Twel en Top en Twel Duurzaam. Zij hebben in november 2022 de

² De enquête is 319 keer ingevuld en daarmee valide en representatief om uitspraken namens de dorpen te doen.

handen ineengeslagen. In de loop van het proces zijn ook de Ondernemersvereniging Top en Twel (OVTT), de Protestantse Gemeente Oppenhuizen–Uitwellingerga en het MFC It Harspit betrokken bij de totstandkoming. Daarnaast is gedurende het proces Stichting Doarpswurk om advies gevraagd. De input voor de dorpsvisie komt voort uit:

- Een enquête die verstuurd werd naar alle huisadressen in Top en Twel. De enquête werd zowel digitaal als fysiek aangeboden.
- Drie drukbezochte dorpsavonden. Tijdens deze avonden zijn de bewoners geïnformeerd over het proces. Daarnaast hebben de aanwezigen input kunnen geven en ideeën kunnen genereren.
- Individuele gesprekken met bewoners en jongeren uit onze dorpen.

Voor een goede dorpsvisie is een zo breed mogelijk draagvlak noodzakelijk. Om dit brede draagvlak te creëren is vanaf de start van het proces het hele dorp uitgenodigd om mee te denken, mee te doen en input te geven. De betrokkenheid en de input van de bewoners was boven verwachting! Velen hebben zich actief ingezet, meegedacht en meegewerkt om deze dorpsvisie tot stand te brengen. Zo waren er drukbezochte dorpsavonden, werd de brede werkgroep opgezet, vonden er gesprekken met dorpsbewoners plaats, was er inbreng van de jongeren uit onze dorpen en werd de uitgebreide enquête maar liefst 319 keer ingevuld.

Het is van belang om oog te hebben voor het DNA en de cultuurhistorische waarden van onze dorpen. Maar er moet vooral oog zijn voor de wensen en behoeften van de bevolking van de toekomst: onze kinderen en jongeren. Deze dorpsvisie richt zich dan ook op het jaar 2045. Daarvoor is wel enig lef nodig en moeten we durven dromen. Tegelijkertijd moet een visie haalbaar en betaalbaar zijn. Ook al lijken deze vier punten moeilijk samen te gaan, toch zijn dit de eisen waaraan onze dorpsvisie moet voldoen.

In deze dorpsvisie durven we dus te dromen. Want: wat misschien eerst niet mogelijk lijkt, blijkt vaak met vereende krachten toch te kunnen worden gerealiseerd. Immers “wat net kin, is noch nea bard”. Dat zit ook in ons DNA; praktisch, vasthoudend maar tegelijkertijd ook vol durf en lef.

Lef, Durven Dromen, Haalbaar en Betaalbaar

Om betrokkenheid en transparantie te creëren is het hele proces inzichtelijk en navolgbaar gemaakt. Alle verslagen en uitkomsten werden gedeeld door het o.a. op de dorpswebsite www.topentwelonline.nl te zetten. Mede door reacties en meningen op deze publicaties is het proces onderweg een aantal keren bijgestuurd.

Bij de totstandkoming van de dorpsvisie is ook veel belang gehecht aan het betrekken van jongeren uit de dorpen. Jongeren vormen de toekomst in onze dorpen en zij moeten hun wensen en behoeftes kenbaar kunnen maken. Dat is een uitdaging en daarom staan in deze visie ook zaken die we speciaal voor hen, en liefst met hen, willen realiseren. Een aantal belangrijke behoeftes zijn duidelijk; velen geven aan dat ze ook in de toekomst in onze dorpen willen blijven wonen. Deze en andere behoeftes zijn meegenomen in deze dorpsvisie.

Maar een dorpsvisie wordt niet vanzelfsprekend breed gedragen door **alle** dorpingen en zal ook niet een-op-een uitvoerbaar blijken. Een dorpsvisie leeft, is nooit voltooid en er moet continu

aan worden gewerkt. De Brede Werkgroep en de kerngroep blijven daarom bestaan en zullen zich blijvend inzetten om dit proces te volgen en te stimuleren.

De dorpsvisie is van en voor iedereen.

We sluiten niemand uit, sterker: we sluiten iedereen in!

4.4 Leeswijzer

De visie is geschreven vanuit het oogpunt van de bewoners van Top en Twel. Waar we ‘Top en Twel’, ‘onze dorpen en ‘we’ gebruiken, is dat dus te lezen vanuit de gedachten van de bewoners van de twee dorpen Oppenhuizen en Uitwellingerga.

De opbouw van de visie is als volgt: we starten in hoofdstuk 2 met de geschiedenis en het DNA van de dorpen in het kort. Vervolgens wordt een aantal maatschappelijke ontwikkelingen en uitdagingen beschreven waar onze dorpen voor staan. Daarna bespreken we die maatschappelijke ontwikkelingen in de volgende de hoofdstukken gedetailleerd.

Hoofdstuk 4 bevat het thema “Mooie en fijne leefomgeving”, hoofdstuk 5 gaat over “Woonplek voor allen”, hoofdstuk 6 beschrijft “Samen Top en Twel”, hoofdstuk 7 gaat over “Omgaan met schaarste”, hoofdstuk 8 heeft als thema “Bedrijvigheid” en hoofdstuk 9 gaat ten slotte over “Gastvrijheid en Toerisme”. De visie wordt afgesloten met de droom voor Top en Twel.

In de tekst zijn op diverse plaatsen voetnootnummers aangebracht. Deze verwijzen naar de voetnoten of naar de enquêtevragen, die ook op topentwelonline.nl teruggevonden kunnen worden.



5 Top en Twel 2045

5.1 Inleiding

“Zonder erkenning van het verleden begrijpen we het heden niet en zijn we niet klaar voor de toekomst.” Erkenning van het verleden zit in het feit dat Top en Twel het water als bron van inkomsten en als verbindingsweg altijd heeft omarmd. Het zit in ons DNA en het heeft voor een groot deel onze (cultuur-) historie bepaald. We leven aan, met en om het water. We hebben dat altijd gedaan en zullen dat ook altijd blijven doen. Als je Top en Twel zegt, zeg je ook water!

Mede hierdoor geven de meeste bewoners van Top en Twel aan dat het in onze dorpen prettig wonen is. Daarbij wordt door menigeen gesteld dat het moet blijven zoals het nu is. Echter, de maatschappij en de wereld om ons heen veranderen continu. Top en Twel zal in 2045 daarom in sommige opzichten anders zijn dan vandaag. In ons droombeeld voor 2045 gaan we in op wat we willen behouden, hoe we omgaan met veranderingen en wat we anders zouden willen zien in 2045.

5.2 Ontwikkelingen van invloed op 2045

Onze dorpen zullen alleen klaar zijn voor de toekomst als we ook anticiperen op dat wat er om ons heen gebeurt, zoals:

- **Krapte op de woningmarkt:** Voor starters en senioren is er bijna geen mogelijkheid om in ons eigen dorp een huis te vinden. Er zijn te weinig woningen beschikbaar (of tegen hoge prijzen) en er zijn doorstromingsproblemen.
- **Leefbaarheid op het platteland:** Er zijn nog slechts twee winkels³ en voor veel voorzieningen zijn we op Sneek aangewezen. De basisschool is er gelukkig nog.
- **Ontwikkelingen in de zorg:** Zorg aan huis, vergrijzing, aangepaste woningen voor senioren, mantelzorg, kleiner gaan wonen, veel 1- en 2-persoonhuishoudens.
- **Bedrijvigheid:** Werkgelegenheid behouden en ondernemerschap mogelijk maken. Beide spelen ook een belangrijke rol in het onderwijs omdat ze stage- en werkplekken kunnen verzorgen.
- **Energietransitie:** Dit is een brede maatschappelijk opdracht (landelijk beleid) en ook Top en Twel zal hierin geraakt worden en mee moeten. De dorpen willen dat ook!
- **De diverse wetgevingen** die op ons af komen en/of al in de maak zijn, zoals de NPLG: (Nationaal Programma Landelijk gebied), ook wel “de stikstofaanpak” genoemd. Daarnaast geeft de nieuwe omgevingswet kaders voor wat er wel/niet mag en kan.
- **De natuurlijke spanning tussen de stad Sneek en onze dorpen**, want Sneek is erg dichtbij. We maken gebruik van de stad maar tegelijkertijd willen we onze eigen identiteit behouden.

³ En de rijdende winkel die iedere dinsdag in de dorpen staat.

- **De verkeersintensiteit** zal toenemen, waarbij de dorpen geconfronteerd zullen worden met meer verkeers- en geluidsoverlast.



6 Mooie en Fijne Leefomgeving

6.1 Inleiding

Dit hoofdstuk beperkt zich tot de fysieke leefomgeving, dus datgene wat fysiek maakbaar is. “Mooi en fijn” zijn subjectieve begrippen die ieder persoonlijk invult. Om een goede beschrijving van de leefomgeving te maken, splitsen we dit op in een aantal onderdelen:

Natuur en groen:

- Toegang tot groene ruimten, parken en natuurlijke omgevingen kan bijdragen aan een gevoel van rust en welzijn.

Veiligheid en bereikbaarheid:

- Een veilige omgeving, zowel in termen van verkeersveiligheid als sociale veiligheid, draagt bij aan het gevoel van comfort en welzijn. In het algemeen is het streven naar een evenwicht tussen veiligheid en bereikbaarheid essentieel voor het creëren van een leefomgeving die zowel functioneel als veilig is voor de bewoners.

Gezonde omgeving (lucht & water):

- Goede water- en luchtkwaliteit zijn essentieel voor een gezonde leefomgeving.

Mooie omgeving:

- Dit omvat de manier waarop mensen de schoonheid, harmonie en betekenis van hun omgeving waarnemen en ervaren. Het culturele landschap omvat vaak stedelijke gebieden, dorpen, parken, tuinen, agrarische gebieden en historische sites die door menselijke inspanningen zijn gecreëerd of beïnvloed.

6.2 Geschiedenis

De vaartdorpen⁴ Top en Twel ontstonden rond het jaar 1000 aan de 'rivier' t Gês⁵. Deze rivier is ontstaan door getijdenbeweging van instromend en afstromend water van de Zuiderzee. De loop van de rivier is sinds de Middeleeuwen eigenlijk onveranderd. Op zijn oevers werden de dorpen gesticht. Tot 60 jaar geleden was 't Gês zeer belangrijk voor transport. Dat belang werd door de komst van de wegen minder en met het uitbreiden van infrastructurele projecten zoals de trambaan, de Nije Dyk en de A7 is de waarde van het riviertje meer en meer op de achtergrond

⁴ Top en Twel typeren als vaartdorpen. De woningen vormen een lint langs de (vaar)wegen met een los doch regelmatig bebouwingspatroon. Insteekhavens in sloten als perceelsgrenzen zijn kenmerkend voor de stedenbouwkundige structuur van een vaartdorp.

⁵ 't Gês als rivier is historisch gezien een juiste term. Beiden termen (vaartdorp en 't Ges) worden vaak positief geassocieerd. Hiermee kan het 'merk' Top en Twel een beter positie krijgen door consequent te 'branden'.

geraakt. Vaargasten hebben dit riviertje met haar charmante omgeving ontdekt. De ligging van diverse gebouwen, met de voordeur op 't Gês gericht, is bijvoorbeeld kenmerkend voor vaardorpen. Door behoud van deze cultuurhistorische elementen en juist het versterken daarvan, kan met een beetje verbeelding het verhaal van weleer worden verteld.

6.3 Natuur en groen

Men⁶ vindt dat rondom Top en Twel belangrijke natuur aanwezig is. Minimaal de helft⁷ van de ondervraagden wil graag meer natuur in Top en Twel zien. Daarbij wordt het meeste belang gehecht aan ⁸ bomen. De groene wig (de strook ingeklemd tussen de bebouwing van Oppenhuizen en het bedrijventerrein Houkesloot) wordt daarbij vaak genoemd, waarbij aangegeven wordt dat deze een natuurbestemming zou moeten krijgen. Dat kan bijvoorbeeld door de strook in te richten als voedselbos, in combinatie met een wandelpad.

Ook de strook tussen de A7 en de Nije Dyk kan van agrarische bestemming wijzigen in een natuur- of groenbestemming. De aanwezigheid van struikgewas en bomen dempt verkeersgeluid en vangt fijnstof af. Daarnaast biedt dit ruimte voor ontspanning: wandelen, suppen etc. (zie voor onderbouwing het subthema 'gezonde leefomgeving').

Deze beide opties bieden ook kansen voor het uitbreiden van recreatie dicht bij de dorpen. Bij het planten van bomen worden keuzes gemaakt voor soorten die passen in het lokale landschap met een goede afweging tussen weidsheid en groene inrichting.

Met betrekking tot de weilanden mag daar meer variatie in ontstaan: ruigten en weidevogels worden hierbij vaak genoemd. Wellicht dat er mogelijkheden zijn voor agrariërs die in hun bedrijfsvoering de overstap willen maken van intensieve naar extensieve landbouw/veeteelt.

6.4 Veiligheid en bereikbaarheid

Beide dorpen zijn goed bereikbaar voor alle verkeersdeelnemers, zelfs via het water. Voor de zwakkere verkeersdeelnemers moet de veiligheid op essentiële punten worden verbeterd. Hierbij wordt bijvoorbeeld het gebrek aan goede verlichting langs het fiets- voetpad achter de voetbalvelden en op de fietsroutes⁹ naar Sneek genoemd. Voor de veiligheid voor de gebruikers van het pad achter het voetbalveld is het aanbrengen van omgevingsvriendelijke straatverlichting wenselijk.

⁶ Vraag 73. Heeft Top en Twel belangrijke natuur? 6% zeker wel, 40% ja, 33% misschien, 19% nee, 2% zeker niet

⁷ Vraag 77. Zou u meer natuur ontwikkeld willen zien in en rondom Top en Twel? zeker wel 15%, ja 33%, misschien 29%, nee 22%, zeker niet 2%,

⁸ Vraag 78, is een open vraag. Daar geeft 13% van de respondenten aan meer bos te willen, 8% meer bomen, ook velen willen het open landschap (weilanden) behouden.

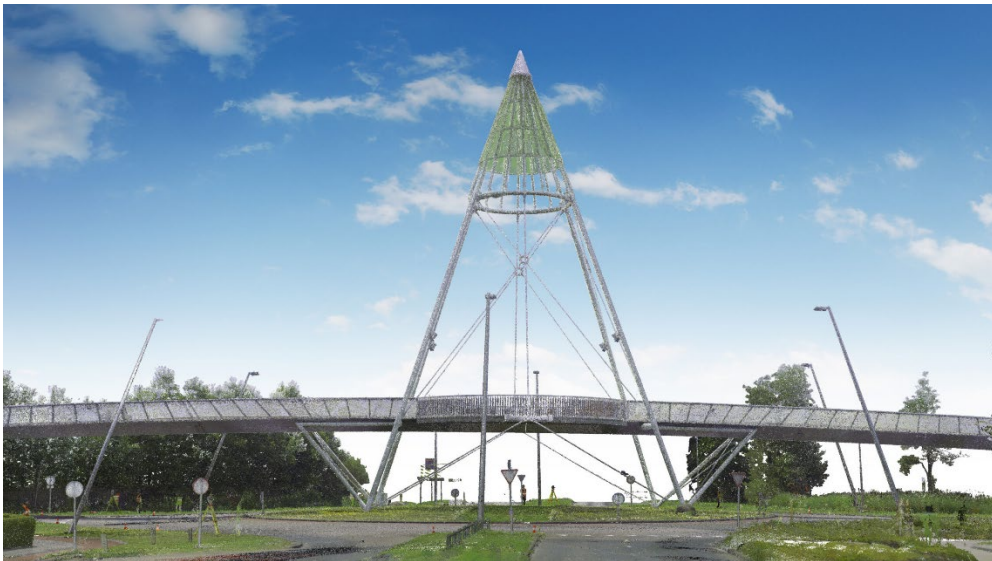
⁹ Vraag 50. Ervaart u te donkere plekken? zeker wel 5%, ja 26%, misschien 11%, nee 53%, zeker niet 5%. Vraag 51. Welke donkere plekken ervaart u? Hierin wordt grotendeels de fietspaden genoemd en voet-fietspad achter de voetbalvelden

6.5 Verbeteren hoofdfietsroutes Oppenhuizen – Sneek.

Om van Top en Twel naar Sneek te fietsen kan men kiezen uit twee fietsroutes: via de Lorentzstraat of via de Einsteinstraat. Voor beide routes is het essentieel dat deze voor fietsers veilig zijn. Dit betekent reductie van het aantal conflictpunten tussen fietsers en (vracht)auto's en verbeteren van de sociale veiligheid. Onlangs heeft de recente aanpassing van rotondes van de A7 ter hoogte van de Oppenhuizerweg bij Sneek ertoe geleid dat deze juist onveilig zijn geworden voor fietsers. Dit is het gevolg van de toegenomen snelheid van de auto's op de rotonde. Ook kennen beide fietsroutes nog veel donkere plekken, waardoor fietsers zich onveilig voelen. Bij de recent (d.d. 2023) voorgestelde route langs het Rasterhofpark en de Johan Willem Frisostraat ontbreekt het aan aandacht voor die sociale veiligheid.

We willen de huidige fietsroutes sterk verbeteren door te pleiten voor korte, aantrekkelijke en goed verlichte verbindingen. Voor onze veiligheid, maar ook omdat we fietsgasten willen verwelkomen in de dorpen. Hiervoor willen we erop aansturen dat de route Lorentzstraat ter hoogte van het knooppunt Oppenhuizerweg – N354 verbeterd wordt door het plaatsen van belijning en het opheffen van het knooppunt door het plaatsen van een tunnel/open bak of fly-over (figuur 1).

De route Einsteinstraat willen we omvormen naar eenrichtingsverkeer zodat er ruimte ontstaat voor een breed fietspad. Tevens moet de rotonde in de N354, ter hoogte van Sijperda verhuur, veiliger door fietsers voorrang te geven.



Figuur 1 - Voorbeeld van een fly-over: fietsbrug 'De Slinger' in Drachten

6.6 Mindervaliden, voetgangers én fietsers dominant in het ontwerpproces

In onze dorpen voelt een klein deel zich onveilig¹⁰. Zwakkere verkeersdeelnemers, mindervaliden, voetgangers en fietsers hebben last¹¹ van te hard rijdende auto's. De huidige inrichting van de straten is vooral gunstig voor de automobilist. Zo kunnen zij vlot van a naar b komen. Het afzonderen van voetgangers en soms ook fietsers maakt dat de straat het domein is van de automobilist. In sommige gevallen is de weg voorzien van een zeer smal fietsstrookje. Het gevolg hiervan is dat de automobilist zich gaat gedragen zoals hij/zij dat ook buiten de bebouwde kom doet, hard rijdt en geïrriteerd reageert als een voetganger of fietser zich in zijn domein begeeft. In principe zijn hoge snelheden de automobilist direct aan te rekenen, maar in de basis is het een fout in het ontwerp. Hoe moet het dan wel? In de visie van 2015 wordt de Buorren als goed voorbeeld genoemd.

Bij de ingang van de dorpen moet direct duidelijk zijn dat de automobilist te gast is.

Bij het toekomstige ontwerp en onderhoud aan de straten wordt de zwakkere verkeersdeelnemer dominant in het ontwerpproces en is de auto te gast. De straat is primair gemaakt voor voetgangers, mindervaliden¹² en fietsers, er zijn geen aparte voet- en fietspaden en ook geen suggestiestroken (voordeel minder verharding, meer vergroening). Voetpaden en trottoirs moeten zodanig worden aangelegd dat er geen auto's kunnen parkeren. Voorts kunnen afwaterkolken in het midden van de rijbaan fungeren als drempel voor automobilisten. Ook het asfalteren van de hoofdfiets- en voetgangersroute via Noardein, Tsjerkebuorren, Sjaerdawei, Buorren en van en naar MFC It Harspit helpt in het verbeteren van de veiligheid van mindervaliden, voetgangers en fietsers.

In een dergelijk ontwerp kan ook opnieuw gekeken worden naar de verdeling van de speeltuintjes. Een goede verdeling van speeltuintjes is belangrijk, zodat elk kind binnen een beperkte afstand een speeltuin tot zijn/haar beschikking heeft. Hierin kan ook de Gravinnepoel betrokken worden. Er wordt misschien minder gezwommen, maar het is een mooie omgeving voor bijvoorbeeld groepsactiviteiten zoals barbecue-avond of een podium voor theater.

6.7 Op, in en door het water

Inwoners en gasten zijn vaak ook op en in het water te vinden en waar gevaren wordt, wordt meestal ook gezwommen. Bewoners ergeren zich aan te snel varende boten. Het behoud van natuurlijke oevers is belangrijker¹³ dan het voorzien in kademuren. Een uitbreiding voor voorzieningen voor de recreant (afmeermogelijkheden, koffie, enzovoorts) vindt men belangrijk. Daarnaast is er zorg met betrekking tot verpaupering en het aanzicht van onze dorpen vanaf het

¹⁰ Vraag 35. Voelt u zich veilig in het verkeer binnen de bebouwde kom van Top en Twel? Zeker wel 11%, ja 66%, misschien 9%, nee 12%, zeker niet 2%.

¹¹ Vraag 38. Licht hiertoe waar u zich niet veilig voelt in het verkeer. Uit de gegeven antwoorden blijkt de rotonde(s) bij Sneek met name bij het tankstation domineert en de route over 't Gês, daarnaast de ergernis van de te hard rijdende auto's in onze dorpen.

¹² Vraag 42. Is Top en Twel rolstoel/rollator vriendelijk? zeker wel 1%, ja 15%, misschien 53%, nee 25%, zeker niet 5%.

¹³ Vraag 70. Vindt u het belangrijk dat de speeltoestellen in onze speeltuintjes van hergebruikte of natuurlijke materialen zijn gemaakt? zeker wel 7%, ja 49%, misschien 22%, nee 20%, zeker niet 3%.

water. De oude boerendraaibruggen zijn samen met zichtlijnen kenmerkend voor onze vaartdorpen en van grote cultuurhistorische waarde. We willen de boerendraaibruggen in ere herstellen en samen met enkele zichtlijnen behouden als cultuurhistorisch element in onze dorpen.

Door klimaatverandering is anticiperen op grotere verschillen in waterhoeveelheid nodig: droogte en overstromingen. Droogte vergroot het risico op paalrot, met als gevolg kostbare funderingsherstelmaatregelen. Bij overstroming zal bij diverse huizen op de begane grond en in kelders schade ontstaan aan apparatuur, huisraad, wol-isolaties etc.

Dit noodzaakt Top en Twel om terughoudend te zijn in het zo snel mogelijk afvoeren van water. Er moeten juist maatregelen worden getroffen om water vast te houden en/of vertraagd af te voeren. Daarnaast is onderzoek naar de hoogteligging van het gebied vereist. Welke straten krijgen het eerst natte voeten en wat kunnen we als inwoners van Top en Twel eraan doen om dit te voorkomen?

Daarbij komt nog een tweetal effecten die het bovenstaande de komende jaren gaan versterken: bodemdaling als gevolg van zowel veenroest als gasboringen. Daarom willen we dat de gasboringen wordt gestopt. Woningbouw kan het best plaatsvinden op hoger gelegen delen, en drijvende woningen zouden kunnen worden gerealiseerd. Daarnaast willen we samen met de gemeente bespreken hoe het regenwater minder snel afgevoerd kan worden. Ook moet een natte-voeten-kaart inzichtelijk maken waar de laaggelegen gebieden zijn en of in de buurt nog wateropslag kan plaatsvinden.

6.8 Gezonde omgeving: Geluid en waterkwaliteit

De omgeving van beide vaartdorpen is op een aantal onderdelen te verbeteren. Dit heeft direct invloed op het leefklimaat in de beide dorpen maar straalt ook af op de bezoekers en de passanten.

Ongezonde hoeveelheid geluid van de A7

In de enquête werden twee onderdelen genoemd: de geluidsoverlast¹⁴ door de A7 en de behoefte aan groen, met name bomen en natuur.

Het geluid van de A7 is een grote bron van ergernis. Het merendeel van de inwoners van de dorpen onderschrijft dit en wil maatregelen door primair te eisen dat op de A7 de snelheid van 100 naar 80 km per uur gaat. Daarnaast wil men dat er geluid reducerend asfalt wordt toegepast. Een andere geluiddempende maatregel is het planten van bomen en struikgewas in de weilanden tussen de A7 en Nije Dyk. Damping kan versterkt worden door het toepassen van een geluidswal. Een dergelijk gebied leent zich goed voor aantrekkelijke wandelen en suppen. Tevens camoufleert functioneel groen het zonnepark.

Waterkwaliteit

Inwoners doen veel met het water, in een boot, schaatsend, vanaf de steiger (vissend) of in het water. Kwalitatief goed water is voor iedereen van belang, zowel voor de vissers,

¹⁴ Vraag 85. Geluidshinder? zeker wel 16%, ja 29%, misschien 13%, nee 36%, zeker niet 6%,

natuurliefhebbers als voor zwemmers. In onze dorpen zijn al goede initiatieven voor het verzamelen van drijfvuil.

De uitwerking van de Wet Kaderrichtlijn Water maakt dat de waterkwaliteit verder verbetert. Ook voor vaardorpen is participeren in te nemen maatregelen belangrijk. Zo vormt bijvoorbeeld het lozen van (gezuiverd en) ongezuiverd afvalwater vanuit pleziervaartuigen een risico op bacteriologische besmettingen voor zwemmers. Hiervoor is het zorgen voor afdoende vuilwater-afvoervoorzieningen essentieel.

Daarnaast zijn er in Top en Twel diverse overstortlocaties; vijf in Oppenhuizen en één in Uitwellingerga. Ook deze dragen bij aan het vervuilen van het water. Hoe minder overstort er plaatsvindt hoe beter. Er komen steeds meer mogelijkheden om hemelwater zelf op te vangen of af te laten vloeien naar het oppervlaktewater (bijvoorbeeld de sloot). Daarnaast willen we meer ruimte creëren voor natuurvriendelijke oevers die een groot water zuiverend vermogen hebben.

6.9 Mooie omgeving

Men woont met ruime tevredenheid in de vaardorpen en geeft dit woongenot een 8,2 als cijfer. Mensen genieten van de vergezichten, zittend aan of op het water. De oude kern tussen Broeresloot en het Prinses Margriet kanaal wordt zeer gewaardeerd. Het versterken van deze omgeving kan door het creëren van meer openbare verblijfplaatsen, die gretig aftrek gaan vinden bij ouderen en jeugd. Ook voor watersporters is dit een belangrijke drijfveer om de vaardorpen per voet te bezoeken.

Er zijn ook minder fraaie plekken, waar men zich aan stoort, met name de leegstaande voormalige supermarkt, de Whitehouse en het zonnepark. Het plaatsen van groen, vooral bomen en bos, kan een goede oplossing zijn voor het camoufleren van het zonnepark. Er bestaat een flinke behoefte aan meer groen en vooral uitbreiding van het aantal bomen ziet men graag.

Het versterken van de vaardorpen, het karakter, de cultuur en het inpassen van alle eerdergenoemde oplossingsvarianten vraagt een landschappelijke en een stedenbouwkundige benadering¹⁵. Daarbij kunnen bovengenoemde oplossingen een plek krijgen in een ontwerp. Op deze wijze wordt voor iedereen inzichtelijk wat er op termijn in de directe omgeving kan veranderen. Zo kan er duurzaam gestart worden met een geleidelijke verbetering van beide dorpen, die zal leiden naar een mooie en robuuste omgeving.

6.10 Ambitie voor een mooie en fijne leefomgeving

- Meer groen en natuur in en dicht bij Top en Twel.
 - Bij een groene wig hoort een bestemming van 'groen of natuur'.
- De leefomgeving is gezonder en rustiger.
 - De geluidoverlast van de A7 is verminderd doordat de snelheid op de A7, vanaf de Horse is teruggebracht naar 80 km/h.

15 Dorpsvisie 2015, Dorpskern Toppenhuizen, blz 12

- De gasboringen zijn gestopt.
- Bij een gezondere en rustigere leefomgeving hoort een bestemming van de groenstrook tussen de A7 en de Nije Dyk van 'groen en natuur'. De strook is ingericht met struiken en bomen. Naast geluidreductie vangt dit ook fijnstof af en bindt het CO₂.
- De dorpen beschikken over een goede, veilige en snelle fietsverbinding van en naar Sneek.
 - Er is duidelijke belijning en verlichting aangebracht.
 - Op de rotonde ter hoogte van Sijperda verhuur hebben fietsers voorrang.
 - Er zijn geen oversteekplaatsen op de route ter hoogte van het Esso-tankstation. Dit is gerealiseerd door het plaatsen van een fly-over of een tunnelbak. De route sluit aan op de Graaf Adolfstraat
- In de dorpen is de auto te gast en daarmee krijgen voetgangers en fietsers de ruimte.
- Vanaf de rivier 't Gês is heeft Top en Twel een mooi aanzicht.
 - De cultuurhistorische waarden van de dorpen zijn ingebed in het ontwerp (en het onderhoud) van de bebouwing.
 - De authentieke boerendraaibruggen over it Gês zijn hersteld en worden goed onderhouden en enkele kenmerkende zichtlijnen zijn behouden.
- De waterkwaliteit rondom Top en Twel is verbeterd.
 - Het aantal riooloverstorten op het oppervlaktewater is sterk gereduceerd.
 - Pleziervaart kan het afvalwater lozen middels een vuilwatervoorziening op de wal.

6.11 Plannen en Acties

- Er zal een nattevoetenkaart worden opgesteld, waarin wordt weergegeven wie als eerste natte voeten krijgt tijdens hoog water
- We gaan de mate van overstorten onderzoeken en in overleg met de gemeente een plan opstellen om dit te reduceren.
- Voor het realiseren van een mooie en robuuste omgeving willen we in samenwerking met een landschapsarchitectenbureau de toekomstige gewenste inrichting op een kaart vastleggen. Hier zijn het karakter, de cultuurhistorie en ambities van beide vaartdorpen in opgenomen.
- In overleg met de gemeente gaan we afstemmen waar en wanneer het onderhoud van wegen en riool gaat plaatsvinden om vervolgens de gewenste verbeteringen t.a.v. wegen en meer groen in te passen.



7 Woonplek voor Allen

7.1 Inleiding

Het overgrote deel van de inwoners woont met plezier in onze dorpen, en men wil er graag blijven wonen. Het rapportcijfer voor de woonbeleving is gemiddeld een 8,2.¹⁶ Maar als het gaat om wonen leeft er ook heel veel. Naast een dak boven het hoofd is de beleving ook van groot belang. De inwoners willen naast een fijn huis ook woongenot blijven ervaren. En men wil genieten van de nabije omgeving.

De gemeente speelt bij woningbouw en woongenot een belangrijke rol. Daarom besteden we, anders dan bij de andere thema's, op dit punt ook aandacht aan de gemeentelijke beleidsuitgangspunten. Maar de wensen van de dorpsbewoners komen eerst aan bod, vervolgens de gemeentelijke beleidspunten, daarna cijfers en analyses en als laatste de keuzes die we in deze dorpsvisie willen maken.

7.2 Wat wil en vindt Top en Twel

Uit alle eigen bronnen voor deze visie (enquête, dorpsavonden, gesprekken etc.) blijkt dat:

- Men (ook jongeren!) in Top en Twel wil blijven wonen.
- Jongeren aangeven geen geschikte en betaalbare woonruimte te kunnen vinden.
- Koopwoningen qua prijs buiten bereik liggen van velen en voor starters zeker te duur zijn.
- Ouderen aangeven dat ze willen blijven wonen waar ze wonen óf deze woning pas willen verlaten als ze er in onze dorpen een mooie locatie en betaalbare woning voor terugkrijgen.
- Naast deze twee groepen geeft 67% van de respondenten aan dat er te weinig gezinswoningen beschikbaar zijn.
- Inwoners van Top en Twel geven aan dat ze wel mogelijkheden voor inbreiding zien. Die mogelijkheden zien ze terwijl het open karakter van de dorpen en cultuurhistorische zichtlijnen van vaardorpen behouden kan blijven.
- Voorrang voor de jongeren uit de dorpen bij nieuwbouw is ook zeer gewenst.
- De inwoners willen ook dat eventuele extra woningen die gerealiseerd worden of bestaande woningen die verkocht worden als eerste woning gebruikt worden en niet als vakantiewoning.

Zoveel inwoners, zoveel wensen! Niet alle wensen lijken zomaar samen te gaan. Toch zijn er door de inwoners oplossingsrichtingen aangedragen die we kunnen benutten.

Inbreidingsmogelijkheden ziet men wel in onze dorpen. De Afkelânsdyk, de Forbiningswei en de IJsbaan worden het meest genoemd.

Daarnaast heeft de kerk aangegeven ten behoeve van die inbreiding verder in gesprek te willen met gemeente en Doarpsbelang¹⁷. De kerk is een sociale partner, van belang voor en in Top en

¹⁶ Vraag 5 uit de enquête.

¹⁷De kerk heeft mogelijkheden voor uitbreiding aan de Eastwei, eventuele groeipercelen in fasen.

Twel en zij nemen ook deel aan de kerngroep Dorpsvisie. Dit is een mooie ontwikkeling, want er leeft bij hen ook de wens om de jonge starters voorrang te geven bij woningtoewijzing. Dat is bij de toewijzing van sociale woningen beperkt mogelijk (zie het onderstaand genoemde beleid van de gemeente en de corporaties) maar bij het zelf oprichten van een corporatie zou dat wel kunnen.

Ook geven inwoners aan dat het realiseren van een aantal tiny houses en/of drijvende woningen een deeloplossing kan zijn. Dit kan meerdere doelen dienen, want het is ook duurzaam en bevordert de doorstroming. Daarnaast worden oplossingen aangedragen als het vervangen van een aantal verouderde sociale woningen door gelaagd gebouwde woningen. Maximaal drie woonlagen, inclusief begane grond wonen, is daarbij de wens. Top en Twel wil geen flats of grote appartementencomplexen. Ook het gelaagd, maar niet te hoog bouwen sluit aan bij het beleid van de gemeente.

Inwoners geven ook aan dat we samen Top en Twel zijn, dat betekent ook dat we voor urgente gevallen (scheidingen, woningbrand etc.) de getroffen een plek willen bieden. Ook statushouders verdienen een plek. We leven immers ook samen.

En als laatste willen we ook dat de eigenaren van de huizen hier ook echt wonen. Dat betekent dat we geen uitbreiding van het aantal recreatiewoningen willen en geen woningen willen die als tweede woning gebruikt worden. Dat moet gaan gelden voor de huidige woningen die verkocht worden en voor de nieuwe woningen die gebouwd gaan worden.



7.3 Gemeentelijk beleid

Voor het realiseren van woningen is het gemeentelijk beleid van groot belang. Om die reden vermelden we hieronder een aantal uitgangspunten van de gemeente. Deze teksten zijn omkaderd omdat ze niet van ons zijn, maar wel bepalen aan welke beleidseisen van de gemeente wij moeten voldoen.

De hieronder in kaders geplaatste uitgangspunten zijn letterlijk overgenomen uit de woonvisie van de gemeente ¹⁸ en het actieplan van het nieuwe college van B&W¹⁹

“Er wordt vanaf 2020 een krimp van de bevolking voorspeld. Dit geldt voor alle leeftijdsgroepen. Maar de groep 65+ers zal nog tot 2040 licht stijgen. “

“Duurzaamheid gaat, voor wat betreft het thema wonen, over duurzaam gebruik van de ruimte, energieprestaties en generatie-bestendigheid van woongebieden en woningen.”

“De taskforce wonen doet voorstellen om regelgeving te verruimen of er gemotiveerd van af te kunnen wijken om (meer) woningen te kunnen realiseren op particuliere erven, boerenerven en op het water. De taskforce krijgt daarbij de opdracht om voorstellen voor aanpassingen van regelgeving, procesvoorstellen met aanpakken en concrete pilots voor te leggen aan het college.”

In het ambitiedocument SWF 2019-2023 worden de volgende uitgangspunten als leidend gezien als het gaat om woningbouw:

“Zuinig ruimtegebruik, - Herbestemmen en transformeren gaat voor nieuwbouw, - Inbreiding (bouwen binnen bestaande bebouwing) gaat voor uitbreiding, - De gemeente is geen uniforme woningmarkt, ze onderscheiden zes deelgebieden met hun eigen woningmarktdynamiek, - In alle kernen blijft woningbouw mogelijk, we ondersteunen plaatselijke initiatieven actief - Toevoeging van woningen moet een maatschappelijke meerwaarde hebben.”

Noot redactie: Die laatste (maatschappelijke meerwaarde) heeft nog wel enige toelichting. Door de vergrijzing, maar ook door de verschraving van zorg in het algemeen, en zeker ook op het platteland, is het van belang om de afstand tot de voorzieningen kort te houden. Belangrijk opdat de nog aanwezige zorg gemakkelijk de bewoners kan bereiken en andersom dat de inwoners gemakkelijk de voorzieningen (wijkcentrum, school, winkels etc.) kunnen bereiken.

Maatschappelijke meerwaarde verwijst óók naar betaalbaarheid (voor starters en jongeren) én naar het tegengaan van energiearmoede.

“In de middelgrote kernen (circa 500 tot 1500 inwoners) willen we toevoeging van woningen op kleine schaal mogelijk maken, door herbestemming en inbreiding. We kijken in eerste instantie naar de mogelijkheden voor transformatie van beeldbepalende gebouwen of naar inbreidingslocaties. Uitbreiden is alleen mogelijk voor woningen met een maatschappelijke meerwaarde én als hiervoor geen mogelijkheden zijn binnen de bestaande bebouwing.”

¹⁸Woonvisie SWF 2017-2022

¹⁹Actieplan 2023-2024 van het nieuwe College van B&W.

Vanwege deze omvang (middelgroot) kiezen we ervoor om als 1 middelgrote kern (Top én Twel) op te trekken naar de gemeente.

In het convenant met de woningbouwcorporaties²⁰ staat een percentage woningen genoemd dat beschikbaar moet zijn voor urgente situaties, doelgroepen en vluchtelingen en statushouders. De percentages van de sociale huurvoorraad die de gemeente beschikbaar moet hebben voor deze doelgroepen worden jaarlijks vastgesteld door de landelijke overheid. Dit was in totaal voor alle speciale doelgroepen 20% in 2023, inclusief 7% voor statushouders. De rest van de woningen is dus bijvoorbeeld voor mensen die scheiden, hun huis verloren hebben of vanuit een instelling weer zelfstandig gaan wonen. Dat geldt ook voor onze dorpen.

Tot zover het gemeentelijke beleid.

7.4 Cijfers

Uit analyses van de bronnen voor de visie, en uit de beschikbare cijfers uit andere bronnen^{21,22} blijkt dat cijfermatig de situatie als volgt is:

	Oppenhuizen	Uitwellingerga
Inwoners	1075	365
Woningen	474	186
Gemiddeld aantal bewoners per woning	2,26	1.96
Onbewoond	4%	15%
Koopwoningen	70%	83%
Sociale woningbouw	26%	6%
Huur overig	4%	3%
Woningen na 2000 gebouwd	6%	3%
Gemiddelde WOZ-waarde	€ 322.000	€ 465.000

Hoe groot de vraag naar woningen in Top en Twel is, is niet exact bekend (ook niet bij de gemeente). Het tekort aan woningen wordt echter zeker gevoeld. Ook landelijk gezien is er een tekort aan woningen en de woonproblematiek staat hoog op de politieke agenda.

De ambitie van de gemeente Súdwest Fryslân is om tot het jaar 2030 1980 extra woningen in de gemeente te realiseren. Verhoudingsgewijs zou dat voor onze twee dorpen betekenen dat er 25 woningen bij moeten komen.

²⁰ Noot redactie: 4 stuks in deze gemeente, maar bij ons vooral Elkien

²¹ Bron voor de huidige cijfers: allecijfers.nl. Met als meetpunt juli 2023. NB de inwonersaantallen zijn gebaseerd op gegevens van de gemeente dd 1-1-2024

²² Cross-analyses op de woonvragen uit de enquête met de leeftijds-categorieën geven ook dit beeld weer.

Ook geeft de gemeente (in de genoemde bronnen) aan dat de sociale huurvoorraad op peil moet blijven, verbeterd moet worden en zelfs iets uitgebreid moet worden.

Volgens het beleid van de gemeente valt Top en Twel onder de grotere kernen. Hiervoor moeten we ons als één dorp presenteren.

7.5 Onze opgave

Uit de cijfers, afgezet tegen de inhoudelijke wensen, blijkt dat er voor het realiseren van de wensen en ambities nog veel te doen is. Inbreiden wil men zeker, maar wel met behoud van de bedrijvigheid en van het open karakter én van de vrije uitzichten. Ook worden er over de herinrichting rond It Harspit veel suggesties gegeven. Hier wordt herinrichting/herbouw in combinatie met realisatie van een hofje vaak genoemd. Ook die suggestie dient meerdere doelen: doorstromingsmogelijkheden voor senioren, waardoor gezinswoningen vrijkomen, meer groen, een plek om prettig te vertoeven en bankjes die ook door anderen benut kunnen worden en een hart voor onze dorpen! Ook dit sluit aan bij de mening van de gemeente.

7.6 Ambitie Woonplek voor allen

- Er zijn meer beschikbare en betaalbare woningen voor jongeren en aangepaste woningen voor senioren. Om dit te realiseren kiezen we vooral voor inbreiding met behoud van de bedrijvigheid en het open karakter.
- Het is ook belangrijk dat voorzieningen dichtbij beschikbaar zijn en gemakkelijk bereikbaar zijn voor dienstverlening (postbode, zorgverleners, etc.). Dat betekent dus compact bouwen, waar mogelijk woningen splitsen en op een beperkt aantal plekken nieuwbouw realiseren. De opties die genoemd zijn voor de nieuwbouw tasten het open karakter van de dorpen niet aan.
- We gaan de komende jaren voor 25 nieuwe huurwoningen en 15 nieuwe koopwoningen (dat laatste eventueel door splitsing). Dat aantal (40) is meer dan het gemeentelijke beleid tot 2030 (25).
- Door te experimenteren zijn er tiny houses en drijvende woningen gerealiseerd. Daarmee kan leegstand in de toekomst voorkomen worden, omdat deze manieren van wonen in de verre toekomst een andere bestemming zouden kunnen krijgen.
- Doorstroming wordt bevorderd en scheefwonen wordt tegengaan.
- Combinaties wonen en bedrijvigheid samen in één pand of op één erf (kleinschalige bedrijvigheid aan huis) wordt gestimuleerd. Hierbij wordt rekening gehouden met overlastbeperking voor de direct omwonenden.
 - We bieden woonplekken aan voor urgente gevallen en voor een (beperkt) aantal statushouders.
 - Het dorp is bezig met het oprichten van een eigen woningcorporatie.



7.7 Plannen en Acties

- Oppenhuizen en Uitwellingerga gaan op het gebied van wonen samen optrekken, als één middelgrote kern. Hierdoor staan we sterker naar de gemeente Súdwest Fryslân.
- We gaan jongeren vanaf 18 jaar en ouderen met een veranderende woonbehoefte voorlichten over het belang van inschrijven bij de woningcorporatie.
- Bewoners worden voorgelicht en gestimuleerd om, indien mogelijk, hun woning te splitsen. Daarbij zullen we ondersteuning bieden en hen de route wijzen naar de gemeente.
- Afspraken uit overleggen met de gemeente worden vastgelegd.
- De toekomstige gemeentelijke plannen op het gebied van wonen worden getoetst aan de dorpsvisie en indien nodig zal hierover met de gemeente overlegd worden.
- Mogelijkheden voor inbreiding zullen worden onderzocht. Dit inclusief gestapeld wonen tot maximaal drie woonlagen.
- Er zal worden geïnventariseerd of er wensen voor doorstroming zijn en of hiervoor mogelijkheden zijn.
- We gaan mogelijkheden om scheefwonen tegen te gaan onderzoeken.
- Er zal overleg worden gevoerd met de woningcorporatie over het updaten van de bestaande huurvoorraad, en over mogelijkheden om meer sociale woningbouw te realiseren. Dit inclusief de visie op lange termijn.

- We gaan met de gemeente overleggen om wooncontingent (de ruimte om een bepaald aantal woningen te bouwen) te krijgen en om te waarborgen dat de kopers van woningen hier ook daadwerkelijk gaan wonen.
 - Daarnaast zal met de gemeente worden overlegd over het door ons gewenste 'geen-tweede-woning-beleid'.
 - We gaan overleggen met de kerkelijke gemeente over de inbreidingslocaties en het eventueel oprichten van een eigen woningcoöperatie hiervoor.
-

8 Samen Top en Twel

8.1 Inleiding

Samen zijn we Top en Twel. Een ruime meerderheid van de respondenten geeft aan voldoende contact te hebben met dorpsgenoten en daar ook genoeg mogelijkheden voor te hebben²³. Een groot compliment voor alle verenigingen in Top en Twel. Natuurlijk komen we elkaar tegen op straat, maar we komen elkaar vooral tegen als we samen iets doen (sporten, feesten, zingen, biljarten, vergaderen, kerkdiensten, enz.). Het thema ‘samen Top en Twel’ is vooral te lezen als een aanvulling en kans voor de toekomst op alles wat er nu al gebeurt in Top en Twel. Een groot aantal inwoners is inderdaad lid van een vereniging, de helft geeft aan vrijwilligerswerk te doen²⁴.

Een ruime meerderheid geeft ook aan dat we naar elkaar omkijken en dat bijna eenieder van ons zich opgenomen voelt in Top en Twel²⁵. Dat is mooi en vooral belangrijk om te behouden en waar mogelijk te versterken.

Er speelt ook een dynamiek in Top en Twel, die “samen Top en Twel” soms lastig maakt. Bijvoorbeeld door fysieke afstand (we zijn een lintdorp met scheiding door meerdere waters en een snelweg), door herkomst (ben je hier geboren of een ‘buitenstaander’) of door andere elementen (spreek je Fries, regelgeving zoals toewijzing huurwoning...). Daarin zijn we als Top en Twel niet uniek. Het echter is wel belangrijk te erkennen dat het er is, en het bespreekbaar te (blijven) maken, want samen zijn we Top en Twel.

Tijdens de gesprekken met jeugd uit onze dorpen (tot ca. 18 jaar) en jongeren (ca 18-30 jaar), komt het onderwerp ‘samen’ ook in diverse vormen naar voren²⁶. Er is een roep om meer afstemming tussen wat er nu al gebeurt voor jong én oud, bijvoorbeeld het elkaar ontmoeten na het sporten (“soms ben je 'n kwartiertje na elkaar klaar en zie je elkaar helemaal niet”). Samen betekent ook voor elkaar opkomen, zoals groep 8 aangeeft in hun ‘les’ van Toen naar Toekomst.

“Samen” is wat je samen doet en wat je samen deelt. Ons dorpshuis It Harspit speelt hierin een belangrijke rol. Als Top en Twel vinden we het heel belangrijk dat er een dorpshuis is waar we kunnen samenkomen. Onze dorpswebsite, met 90.000 hits in 2023, laat alles wat er in Top en Twel gebeurt zien. De redactie van topentwelonline.nl wil ook andere digitale kanalen gaan gebruiken om nieuws te delen en ons op de hoogte te houden. Veel jongeren zitten al op die andere kanalen, maar bewegen ook zo weer mee naar een nieuw kanaal (van digitale pagina, naar WhatsApp, via X naar Instagram enzovoorts). Soms roepen we ook om de vroegere papieren Dorpskrant.

Kortom: samen Top en Twel doet ertoe, en samenhang en verbinding zijn kernwoorden waar we met, door en voor elkaar invulling aan moeten geven. Deze dorpsvisie geeft daarin richting op de volgende sub-thema's:

²³ bron: enquête vragen 17 en 18

²⁴ bron: enquête vraag 19 en 23

²⁵ bron: enquête vragen 21 en 25

²⁶ Bron: gesprekken jeugd en jongeren

- Omzien naar elkaar in realiteit van vergrijzing en zelfredzaamheid (schaarser wordende zorg)
- Jeugd en jongeren boeien en binden aan Top en Twel en kunnen we jong en oud met elkaar verbinden?
- Vrijwilligers om samen te organiseren in combinatie met projectmatig klussen doen en willen bijdragen.
- Er mogen zijn, mede in relatie tot genoemde dynamiek in onze dorpen als ook in de maatschappij (vluchtelingenproblematiek, veranderende normen (lhbtq+).
- Samen in de fysieke leefomgeving met wonen, werken, verkeer, uitzicht, etc. Hoe doen we dat?

8.2 Omzien naar elkaar

Samen Top en Twel is omzien naar elkaar. Dat begint met elkaar (leren) kennen en ontmoeten via de buurt, de verenigingen, tijdens koffieochtenden in It Harspit of elkaar tegenkomen tijdens het wandelen met bijvoorbeeld de hond. Dit zijn belangrijke momenten voor een groet, een praatje of een vraag hoe het gaat. Meestal gaat het goed en redden mensen zich prima, maar soms kun je iets voor die ander betekenen of die ander iets voor jou. En weet je het even niet? Dan kun je op verschillende plekken terecht in Top en Twel²⁷.

Met een beetje weemoed wordt ook teruggedacht aan de vele buurtverenigingen die vroeger actief waren. Als buurt had je zicht op elkaar. Gelukkig kennen we nog een paar actieve buurtverenigingen. Het is aan iedere buurt om samen te kijken of je op deze manier in actie wilt komen. Tegelijkertijd weten we ook dat dit natuurlijk de professionele zorg niet vervangt.

Door de vergrijzing zullen er meer dorpsgenoten komen die steeds minder zelfredzaam zijn. Gelukkig hebben we in Nederland en Súdwest Fryslân goede zorg. Deze wordt wel steeds schaarser, waardoor er ook steeds vaker een beroep op zelfredzaamheid wordt gedaan. Ouder worden en meer zelf doen is niet gemakkelijk. Dat geldt overigens niet alleen voor ouder worden, maar voor iedereen die (tijdelijk of wat langer) hulp nodig heeft.

Professionele zorg is voorhanden en ook de buurt en verenigingen betekenen hierin al iets. Het naar elkaar omzien op zowel professioneel- als op individueel niveau is aanwezig. Denk ook aan de diaconie die in voorkomende gevallen nu al een helpende hand reikt waar dat nodig is. Belangrijke vraag daarbij is of dit voldoende is en blijft? Gezien de maatschappelijke ontwikkelingen is het relevant om dit te onderzoeken. Het is daarbij belangrijk om op te trekken met- en te leren van de initiatieven die er al zijn. Al was het maar om het samen met elkaar vol te blijven houden voor diegene die het nodig hebben.

8.3 Jeugd en Jongeren; boeien en binden

De jeugd is de toekomst van Top en Twel op vele terreinen. Het is voor ieder dorp heel belangrijk om een toekomst te hebben en om jeugd en jongeren te (ver)binden met Top en Twel. Meerdere thema's in deze visie dragen daaraan bij, zo ook dit thema.

²⁷ Je kunt bijvoorbeeld terecht bij Diaconie van de onze kerkelijke gemeente of de Helpende Hân

Uit de gesprekken met jongeren in de keten en in de kroeg komt duidelijk naar voren dat ‘elkaar ontmoeten’ voor hen centraal staat²⁸. Ze geven aan dat er, naast de vele verenigingen die Top en Twel kent, wel meer mag gebeuren. Elkaar ontmoeten tijdens bijvoorbeeld de dorpsfeesten wordt enorm gewaardeerd en is echt een hoogtepunt in het jaar. Dat er ‘meer mag gebeuren’ gaat dan ook niet zozeer om meer verenigingen of nog meer doen, maar om ‘meer samen te kunnen doen’.

Ook geeft de jeugd aan dat ze af en toe graag eens iets zouden willen uitproberen, dus experimenteren op het gebied van ontmoeten. Dat varieert van pop-up terrasjes om meer toerisme te creëren tot een zomer-BBQ bij de Gravinnepoel of een mix-toernooi van voetbal, volleybal, badminton, etc. Ze hebben genoeg ideeën, maar niet altijd de ervaring om het te organiseren.

Er zijn nu (sport en cultuur) clubs op verschillende locaties in de dorpen, met eigen kantines, vrijwilligers als ook eigen beheer met bijbehorende kosten (bijvoorbeeld energie). Samen optrekken kan het elkaar ontmoeten, en alles wat daar mee samenhangt, enorm helpen en versterken. Samen dromen van een complex waar activiteiten geconcentreerd zijn en dorpsbewoners elkaar kunnen ontmoeten. Het zou toch mooi zijn als er in onze dorpen één locatie zou zijn waar we samen kunnen komen, met daarbij één gezamenlijk kantine. Dan is het niet erg dat de ene een kwartiertje later klaar is dan de ander. Om jong(er) en oud(er) samen te laten komen zou het complex ook onderdak kunnen bieden aan ons dorpshuis en de school. Deze ambitie is zeker het onderzoeken waard.

En hoe leuk zou het zijn als ‘jong en oud’ of ‘ervaren en (nog iets) minder ervaren hierin samen optrekken. 1, 2 of 3 keer iets organiseren met degenen die dat onderwerp (BBQ, toernooi, disco, etc.) nou juist leuk vinden. En dan weer door naar een volgende activiteit waar anderen warm voor lopen. Niet elk ‘experiment’ zal slagen en voor herhaling vatbaar zijn. Nou en ... in het samen organiseren zit het halve plezier!

8.4 Vrijwilligers

Vrijwilligers zijn cruciaal om invulling te (blijven) geven aan ‘samen Top en Twel’. Veel dorpsgenoten zetten zich in en hebben zich de afgelopen jaren ingezet, want vele handen maken licht werk. Toch is het een uitdaging om telkens genoeg vrijwilligers te blijven vinden. Daarom streven we ernaar dat 75% van de inwoners van Top en Twel op een bepaalde manier vrijwilliger zijn en helpen om de verbinding en het ‘ontmoeten’ te realiseren. Hoe kunnen we samen nog meer dorpsgenoten betrekken om (weer) mee te doen?

Algemeen onderzoek toont aan, en dat herkennen we in Top en Twel, dat velen best iets willen doen, maar dan liever één klus, projectgewijs. Niet iedere week of maand, maar af en toe en gericht op een concreet resultaat. De meeste verenigingen zijn bijna altijd op zoek naar vrijwilligers. Tegelijkertijd ervaart ook bijna iedere vereniging dat er meestal wel dorpsgenoten zijn die een handje willen helpen als er een ‘klusje’ of zelfs een groter (tijdelijk) project gedaan moet worden.

²⁸ bron: gespreksverslagen. Voor 20'ers staat wonen met stip bovenaan, zie thema wonen.

Zijn er manieren om dat handiger met elkaar te organiseren? Zou een projectenpool kunnen helpen? We gaan onderzoeken of hier behoefte aan is en hoe dat vormgegeven kan worden (aanbod projecten/aanbod vrijwilligers).

8.5 Er mogen zijn

Samen Top en Twel is nog veel meer, want samen Top en Twel betekent ook dat je jezelf mag zijn, dat je wordt gewaardeerd om wie je bent. Samen betekent ook dat iedereen welkom is en hartelijk welkom wordt geheten.

Als Top en Twel willen we dat iedereen in de dorpen met volle overtuiging kiest om deel uit te maken van onze dorpsgemeenschap. Meestal door mee te doen en mee te helpen en voor sommigen door wat meer afzijdig te blijven (ook dat mag).

8.6 Samen in de fysieke leefomgeving

De maatschappij verandert en ontwikkelt en dat geldt ook voor Top en Twel. Denk hierbij aan wonen, werken, maar ook aan mobiliteit en recreëren. Meestal is een van die functies²⁹ wel in beweging (er wordt ge- of verbouwd, iemand start of stopt een bedrijf, een brug wordt afgesloten, etc). Over het algemeen gaan al die functies, en wij die ze gebruiken, goed samen, maar niet altijd.

Vanuit dit perspectief roepen wij iedereen die plannen heeft in de fysieke omgeving op om daarover met burens en/of andere betrokkenen in gesprek te gaan. In dat gesprek kun je vertellen wat je graag wilt en waarom, en horen hoe de ander(en) daar tegenaan kijken. Deze oproep lijkt een open deur, maar deze stap wordt vaak overgeslagen. Zonde, want misschien verras je elkaar wel en vaak zijn er meer oplossingen mogelijk dan gedacht. Vaak zijn we het best eens in wat we willen en belangrijk vinden. We willen allemaal lekker wonen, dicht bij familie en vrienden, fijn werk hebben en in mooie omgeving vertoeven. Hoe we dat samen kunnen bereiken, is soms lastiger.

Lukt het niet om er samen uit te komen, dan heeft de overheid verschillende wetten, regels en kaders gemaakt om afwegingen te kunnen maken tussen al die belangen waar we als burgers onderling niet altijd uitkomen. Welk belang weegt nou zwaarder en welk belang gaat waar en wanneer voor? Goed dat er wetten, regels en kaders er zijn en dat we daar met elkaar op kunnen terugvallen.

We vinden het als Top en Twel belangrijk om elkaar te informeren bij plannen en elkaar te blijven groeten ook als het even lastig(er) is. Niemand in Top en Twel wordt 's ochtends wakker om iemand dwars te zitten, maar het kan soms wel zo overkomen. Daarin hebben we allemaal een verantwoordelijkheid.

8.7 Ambitie Samen Top en Twel

- In Top en Twel kan iedereen die daar behoefte aan heeft, ergens terecht. Niemand hoeft er alleen voor te staan.

²⁹ Wonen, werken, mobiliteit, recreëren zijn gebruiksfuncties in de ruimte (de fysieke leefomgeving).

- Ieder jaar proberen we twee tot drie experimenten/activiteiten te realiseren voor en door de jeugd en in samenwerking tussen jong en oud.
- Top en Twel heeft en behoudt een dorps huis waar verschillende activiteiten worden georganiseerd waarbij bewoners kunnen ontmoeten en verbinden.
- 75% van de inwoners zet zich in als vrijwilliger in Top en Twel, bijvoorbeeld voor klus(je), een bardienst of als bestuurslid.
- Er is een centrale plek in Top en Twel waar dorpsbewoners elkaar kunnen ontmoeten en kunnen verbinden.

8.8 Plannen en Acties

- Naast de initiatieven die er al zijn, gaan we onderzoeken of Top en Twel voldoende voorbereid is op de toekomstige zorgvraag in een maatschappij waar (toegankelijke) zorg schaarser wordt.
 - Samen met topentwelonline.nl gaan we onderzoeken of er behoefte is aan een (halfjaarlijkse) papieren dorpskrant.
 - We willen inventariseren of er op termijn bij de verschillende (sport- en cultuur-) verenigingen behoefte is aan een centraal gelegen gezamenlijk complex. Ons dorps huis heeft hierin een logische en belangrijke functie.
 - We gaan (nog) meer dorpsgenoten betrekken om het ontmoeten te faciliteren.
 - Een projecten(klusjes-) pool kan ons helpen. We leren van bestaande initiatieven van andere dorpen hierin.
 - Samen met de jeugd willen we brainstormen over ideeën voor experimenten/activiteiten. Daarna kiezen we welke activiteit we als eerste gaan realiseren en op welke wijze we dat kunnen doen.
 - We willen een maandelijks culturele agenda en algemene agenda realiseren in aanvulling op en in samenwerking met de bestaande agenda's.
 - We informeren elkaar bij plannen in de fysieke leefomgeving en we blijven elkaar groeten, ook als dat even lastig(er) is.
-

9 Omgaan met Schaarste

9.1 Inleiding

We willen dat onze (klein-)kinderen en de komende generaties nog net zo genieten kunnen van onze dorpen als wij dat doen! Belangrijke vragen die hierdoor aan de orde komen zijn: Is energie nog betaalbaar? Is er voldoende energie? Zijn er nog voldoende grondstoffen om huizen te bouwen en spullen te maken? Is de drinkwaterkwaliteit op orde? Is er voldoende water? Is er te veel water?

Allemaal vragen die de levens van de komende generaties gaan beïnvloeden, maar die in ons leven nu ook al een grote rol spelen. Denk hierbij aan te veel water, zoals in de maanden oktober, november en december 2023 of juist te weinig water (voorjaar 2023) of denk aan de hoge gasprijzen van vorige winter (2022-2023). Met het oog op de generaties van de toekomst willen we als Top en Twel samen aan de slag met deze opgave, maar daarnaast ook omdat gemeente en overheid anders voor ons zullen beslissen en we hierin geen stem meer zullen hebben.

9.2 Top en Twel gaat bewust om met grondstoffen en materialen

Uit de enquête³⁰ blijkt dat de meeste inwoners van Top en Twel beseffen dat het verstandig en nodig is om materialen te hergebruiken, te ruilen, te repareren en in ieder geval als gescheiden afval aan te bieden. De mogelijkheden daarvoor zijn er al, maar deze kunnen nog worden uitgebreid. Hierbij kun je denken aan meer initiatieven voor rommelmarkten en ruilbeurzen of lokale reparatie van apparatuur, zoals ons Repaircafé.

We kunnen in Top en Twel een bijdrage leveren aan circulaire keuzes door bewust te kiezen voor het gebruik van herbruikbare materialen en grondstoffen. Dat kan bijvoorbeeld door bewoners en bedrijven te betrekken bij duurzame en “circulaire keuzes”, en te laten zien welke alternatieven er nu al zijn in het aanschaffen van materialen en grondstoffen. Tevens willen we met de gemeente in gesprek gaan over duurzame en circulaire keuzes bij investeringen in onze dorpen.

Het ruilen van of het onderling huren van materiaal of apparatuur kan ook een manier zijn om in onze eigen invloedssfeer bewust met materialen en grondstoffen om te gaan. Als dat georganiseerd gebeurt, draagt het ook bij aan leefbaarheid en aan sociaal contact tussen bewoners.

Uit de enquête blijkt³¹ dat bewoners graag bewuster willen omgaan met materialen. Ze zijn bereid om bijvoorbeeld spullen te ruilen of uit te lenen als daarvoor een ruilmarkt of iets dergelijks wordt georganiseerd. We willen onderzoeken hoe we hiervoor samen met It Harspit

³⁰ Vraag 64 Enquête: Repareert u zelf spullen zodat ze langer meegaan? 78% beantwoord met zeker wel/ja.

Vragen 54: Koopt u alleen iets als u het nodig heeft echt? 54% beantwoord met zeker wel/ja.

Vragen 55 en 56 geven aan dat overbodige spullen worden verkocht (>60%) of naar de kringloopwinkel worden gebracht: 66% zeker wel/ja.

³¹ Vraag 63 Enquête: welke ruilmogelijkheden zou u willen: er worden vele suggesties genoemd zoals bloemen, zaden, boeken, kleding, interieur, gereedschap. Door bijvoorbeeld 2 maal per jaar een ruilmarkt te organiseren.

en het Repaircafé een grotere beweging kunnen opzetten, bijvoorbeeld met een digitaal platform waarop we de behoeftes en het aanbod in de dorpen bij elkaar brengen.

9.3 Energie: geen energiearmoede door een energie-zelfstandig Top en Twel

In Top en Twel zijn relatief veel woningen met een energielabel D, E, F en G (zie kaartje). Maar liefst 44% van de woningen heeft nog label D of hoger (cijfers van Alliander 2021). Daar moeten en kunnen we iets aan doen door gebruik te maken van de voorhanden zijnde mogelijkheden (technisch en financieel) en deze actief aan te bieden aan bewoners/ eigenaren. Top en Twel heeft al energiecoaches, maar er is meer mogelijk.



Uit cijfers van Data Fryslân blijkt dat er in Top en Twel relatief veel energiearmoede is. Energiearmoede wordt gedefinieerd als gebrek aan toegang tot (betaalbare) energievoorzieningen in huis (TNO, 2020). Energiearme huishoudens zetten bijvoorbeeld de verwarming niet aan om te bezuinigen op stookkosten of warmen hun eten niet op omdat gas te duur is. Volgens gegevens van Provincie Fryslân is er bij 7,9% van de Friese huishoudens sprake van energiearmoede. Voor Top en Twel ligt dat percentage zelfs iets hoger (zie dataFryslân.nl).

Er is ook zorg over de beschikbare hoeveelheid energie (en de kosten daarvan) in de toekomst. Een aantal Friese dorpen ging ons al voor in hun zoektocht naar het opwekken van energie door een lokaal haalbaar project te starten. Het doel is om hierdoor minder afhankelijk te zijn van grote energiebedrijven en zelf controle te krijgen over betaalbare energie.

Een groot aantal inwoners wekt inmiddels zelf energie op (veelal met behulp van zonnepanelen, een enkeling gebruikt een warmtepomp in combinatie met water) en bijna iedereen vindt energiebesparing een gegeven. Er is grote belangstelling om gezamenlijk duurzame energie op te wekken (ruim 200 positieve reacties), maar een tamelijk groot deel zegt tegen zonneparken te zijn en zeker tegen (nieuwe) windmolens.

In Fryslân loopt een aantal pilotprojecten waarbij men al ver gekomen is in het ontwerpen en ontwikkelen van eigen energiesystemen. Via Stichting Doarpswurk kunnen dorpen geholpen worden om hun ideale energiemix samen te stellen, afhankelijk van de beschikbaarheid van energiebronnen. Rondom onze dorpen ligt veel open water, er zijn boerenbedrijven met mest (vergisting tot methaan) en er is land voor zonnepanelen of een (grote) windmolen. Waar het de keuze van de energiebronnen betreft, zullen we echter rekening moeten houden met de voorkeuren van onze bewoners.

Dorpsgenoten willen zelf energie opwekken en we gaan dit verder stimuleren. Maar we zien ook mogelijkheden om een gezamenlijke energiebron op te zetten, waarbij we zelf (mede-)eigenaar zijn en samen regelen welke energiebronnen er individueel of collectief kunnen worden ontwikkeld en onderhouden. Niet als een eenzaam initiatief, maar aansluitend op en geïnspireerd door al lopende trajecten.

Bovendien is het landelijk en provinciaal beleid om inwoners voor minimaal 50% eigenaar te maken van energiebronnen en energieverdeelsystemen bij de ontwikkeling in eigen beheer. Een dergelijk traject begint uiteraard met een onderzoek om te beoordelen welke energiebronnen er voor Top en Twel het meest geschikt zijn en met welk energieverdeelsysteem. Dat kan samen met experts van bijvoorbeeld de gemeente Súdwest Fryslân. Voorbeelden in andere dorpen hebben ons geleerd dat elk dorp in feite maatwerk nodig heeft, maar dat we wel van de elders opgedane ervaringen kunnen leren.

9.4 Ambitie Omgaan met schaarste

- Top en Twel is mede-eigenaar van een gezamenlijke of zelfs eigen energiebron
- Er zijn substantieel minder huizen met een label D of hoger
- We hergebruiken materialen, (laten) repareren en ruilen waar dat kan.
- Top en Twel verbruikt minder energie en drinkwater en verspilt minder grondstoffen
- Energiearmoede bestaat niet meer in Top en Twel.

9.5 Plannen en Acties

- Het Repaircafé gaat door en we versterken dit.
- We ruilen en repareren zoveel mogelijk spullen en hebben hiervoor een dorps-app.
- We hebben ruilmarkten
- Het isoleren en het plaatsen van zonnepanelen wordt gestimuleerd
- We gaan zuinig om met energie en we kijken dus ook kritisch waar verlichting minder kan en moet. (NB verlichting op fietspaden moet hier en daar juist uitgebreid worden, maar met omgevingsvriendelijke verlichting).
- We gaan onderzoeken wat we kunnen doen met wateropslag (ook voor particulieren) en hoe we zuiniger om kunnen gaan met drinkwater.
- We gaan onderzoeken welke energiemix voor Top en Twel het beste is en nemen dit in uitvoering. Hiervoor benaderen we ook de gemeente.



10 Bedrijvigheid

10.1 Inleiding

Top en Twel zijn actieve ondernemersdorpen en we hebben een groot aantal bedrijven: in Oppenhuizen staan er 130 geregistreerd, in Uitwellingerga 95. De Ondernemersvereniging (OVTT) heeft 62 leden en vindt zijn bestaansrecht in het bevorderen van het ondernemersklimaat en in het behoud en verbeteren van de leefbaarheid van de dorpen. Veel van de bedrijven hebben een connectie met watersport, landbouw en grond- en waterwerken: deze bedrijvigheid draagt bij aan het DNA van de dorpen.

10.2 De rol van bedrijvigheid in Top en Twel

Bedrijvigheid houdt onze dorpen levendig, geeft werkgelegenheid, reuring en dynamiek. Veel mensen in Top en Twel verdienen hun boterham middels deze bedrijvigheid. Bovendien is het voor de inwoners prettig dat er dichtbij bedrijven beschikbaar zijn voor allerlei werkzaamheden of een snelle helpende hand aan bijvoorbeeld huis, boot, tuin of op administratief vlak. Ook het kunnen halen van een patatje of diner bij het café is belangrijke bedrijvigheid. En dit wordt door de meeste dorpsgenoten gewaardeerd³²

Bedrijvigheid zorgt ook voor binding en sociaal contact met “eigen bedrijven”, die voor bewoners aan de slag gaan. Bedrijven vormen onderling een netwerk waarin vertrouwen en elkaar helpen de cultuur is.

10.3 Stimuleren passende bedrijvigheid

We zien graag een ontwikkeling in onze dorpen waarin werken/wonen en/of passende bedrijvigheid zich kan ontwikkelen. Ruim 80% van de respondenten vindt dat er kleinere bedrijven bij mogen komen³³. Dit is niet altijd makkelijk i.v.m. vergunningenbeleid van de gemeente of bestemmings-/omgevingsplannen, maar we willen ons er hard voor maken om hier openingen in te vinden. Uit de enquête blijkt dat we tevreden zijn met de verdeling van bedrijvigheid rond en in ons dorp³⁴. We zijn minder geneigd om grote bedrijven (boven de 250 medewerkers conform definitie overheid) op te nemen³⁵ en bedrijvigheid gaat niet boven rust³⁶. Dat geeft aan dat bedrijvigheid belangrijk wordt geacht en gestimuleerd mag worden, maar dat dit niet ten koste mag gaan van het ervaren woongenot.

Ook is toeristische- en “watergebonden”-bedrijvigheid in de buurt voor de dorpsbewoners uitermate handig. Tegelijkertijd kan het aanleiding geven tot spanning, bijvoorbeeld bij verzoeken tot uitbreiding, ervaring van overlast in de vorm van geluid, verkeer of druk op de natuur.

³² Vraag 110 Enquête: Vindt u de reuring die bedrijvigheid geeft prettig? > 60% antwoord met zeker wel/ja en 25% met misschien.

³³ Vraag 116: Vindt u dat er kleine bedrijven bij mogen komen? 3% zegt Nee/Zeker niet.

³⁴ Vraag 111 Bent u tevreden over de verdeling van bedrijven rond en in ons dorp zoals die nu is: beantwoordt 7% met nee/zeker niet.

³⁵ Vraag 117 Vindt u ook dat er grote bedrijven bij mogen komen? 53% Nee/Zeker niet, 26% Misschien.

³⁶ Vraag 118: Vindt u dat bedrijvigheid voorgaat op rust? 61% Nee/Zeker niet

In onze visie houdt bedrijvigheid de dorpen levendig en daar waar mogelijk wordt het klimaat voor het vestigen en behouden van bedrijven gestimuleerd. Vooral watersport gerelateerde activiteiten, en bedrijven passend bij het vaar- en dorpse karakter van Top en Twel, zijn welkom. En dat geldt ook voor het beschikbaar hebben van winkels in onze dorpen: een dorpswinkel wordt erg gewaardeerd. Of een fietsenmaker om de hoek!³⁷ Dat is tenminste de reactie van vele respondenten in de enquête: behoud en stimuleer aanwezigheid van retail, kleinere en middelgrote bedrijven, op voorwaarde dat overlast beperkt blijft en het passend is bij het (vaar- en toeristische) karakter van de dorpen. Grotere bedrijven zitten nu ook al net buiten de dorpen en daar zou uitbreiding van activiteiten prima kunnen en ook goed zijn voor de dorpen. Het zou jammer zijn, en een verlies van het karakter van de dorpen, als bedrijven naar grote bedrijvenparken in Sneek of Heerenveen zouden verdwijnen. Het zou de leefbaarheid enorm uithollen als bedrijven uit Top en Twel vertrekken.

Ruimtelijke ordening is het domein van de gemeente en provincie, maar we zien voor ons dat we in gesprek met gemeente en provincie een bijdrage kunnen leveren in het realiseren van een visie op vestiging van bedrijven, en kunnen meebeslissen over de consequenties die dat heeft voor toegang tot de dorpen, ontsluiting, parkeergelegenheid, toegankelijke en goed onderhouden waterwegen, enzovoorts.

We zijn en blijven verder in intensief contact met de ondernemers-coördinator en dorpencoördinator van de gemeente SWF om de belangen van bestaande en nieuwe bedrijven te behartigen. De OVTT trekt hierin samen op met Doarpsbelang.

10.4 Ambitie bedrijvigheid

- De bestaande bedrijven zijn behouden voor Top en Twel en er is een ambitie naar groei van passende en kleinschalige bedrijvigheid, ook in combinatie met wonen.
- In Top en Twel is meer passende bedrijvigheid aan huis, doordat de gemeente hiervoor ruimte geeft zonder dat dit ten koste gaat van de rust in het dorp.
- De bedrijfspanden worden niet gebruikt als 2^e woning of als woning die niet passend is voor inwoners van onze dorpen.

10.5 Plannen en Acties

- Het vestigingsklimaat voor werken/wonen in Top en Twel zal worden gestimuleerd.
- Bij het vestigen van (meerdere) kleine bedrijven aan huis zal in overleg met gemeente en omliggende bewoners gezocht worden naar een passende infrastructuur.
- De regiocoördinator voor bedrijvigheid en werkgelegenheid is een belangrijke gesprekspartner voor stimuleren bedrijvigheid. Er zal, indien nodig, contact worden gezocht met deze regiocoördinator.

³⁷ Vraag 64: Welke mogelijkheden zou u graag in Top en Twel gerealiseerd willen zien om spullen te (laten) repareren, wordt door 49 respondenten met Fietsenmaker beantwoord. Ook naai- en herstelwerk, klusbedrijf of centrale reparatieplek worden genoemd.

- OVTT en Doarpsbelang trekken samen op om belangen van bedrijven en bewoners in balans te houden.
-



11 Gastvrijheid en Toerisme

11.1 Inleiding

Van oudsher zijn Top en Twel dorpen waar voornamelijk agrarische activiteiten plaatsvonden. Hierbij werd de waterrijke omgeving gebruikt voor transport naar en van de landerijen. Het gebruik van het water veranderde met de komst van toerisme. Door de gunstige ligging, centraal in het Friese merengebied, zagen de Top en Twelsters al snel in dat er met de watersport een nieuwe inkomstenbron kon worden aangeboord. Al in de 30'er jaren van de vorige eeuw werden er zeilboten gebouwd en verhuurd en zeilscholen bezorgden de jeugd een onvergetelijke vakantie.

11.2 Toeristische identiteit van Top en Twel

Als toeristische dorpen hebben Top en Twel een bescheiden reputatie. Een tweelingdorp en een vaartdorp onder de rook van Sneek. Vaartdorp is een uniek cultuurhistorisch gegeven en een belangrijke waarde van onze dorpen die uitvergroet en benut kan worden.

Tegelijkertijd is Top en Twel geen grootschalig toeristendorp zoals Heeg, Woudsend of Langweer. De dorpen bieden beperkte recreatiemogelijkheden. Dit vindt mogelijk ook zijn oorzaak in het ontbreken van een dorpskern met een haven waar eet- en drinkgelegenheden zijn gecentraliseerd. Wel zijn er uiteenlopende bedrijven die zich richten op de toeristische sector, zoals havens, logies, diensten en toeleveranciers.

11.3 Wat wil en vindt Top en Twel?

De grote meerderheid³⁸ van de bewoners geeft aan met plezier in de dorpen te wonen. Ook zegt men de reuring³⁹ en bedrijvigheid prettig te vinden⁴⁰. Bij de keuze tussen meer toerisme of de huidige rust in onze dorpen kiest de meerderheid voor meer⁴¹ toerisme.

Primair moet de toename van toerisme er zijn voor de dorpsbewoners. Toerisme draagt bij aan de werkgelegenheid en biedt kansen voor ondernemers. Echter, dit betekent niet dat het toerisme er alleen moet zijn voor de bedrijven in Top en Twel. Toerisme moet een positieve bijdrage leveren aan de leefbaarheid van de dorpen. Dat wat we aanbieden om het toerisme te versterken moet vooral voor ons als inwoners iets opleveren. Denk bijvoorbeeld aan meer en verbeterde fiets- wandel en vaarroutes, horecamogelijkheden en dienstverlening.

Belangrijk om te noemen is dat bewoners ook hebben aangegeven niets⁴² (of weinig) te willen veranderen aan de dynamiek in de dorpen. Daarom moet er een evenwichtige balans zijn tussen

³⁸ Woont u naar tevredenheid in Top en Twel? Zeker wel + ja = 95%

³⁹ Vindt u de 'reuring' die bedrijvigheid geeft, prettig?

Zeker wel + ja = 64%, Zeker niet + nee = 7,5 %, Misschien = 28,5 %

⁴⁰ Zie voetnoot 38

⁴¹ Kiest u voor meer toerisme in onze dorpen (=1) of kiest u voor de huidige rust in onze dorpen (=2)
187/305 meer toerisme (61%)

⁴² Dit werd door enkelen als antwoord gegeven op vragen al:

Als u over 10-20 jaar Top en Twel binnen fietst/vaart, wat wilt u dan veranderd zien?

reuring, rust en groen. Top en Twel moeten niet worden overstelpt met toeristen, waardoor de balans tussen wonen en recreatie in het geding komt.

We zijn trots op ons prachtige Top en Twel, waarbij we het verhaal van de dorpen graag willen uitdragen door uitnodigend (gastvrij) te zijn naar anderen. Deze trots draagt bij aan een fijn woonklimaat waarbij de activiteiten en de aanloop en drukte bijdragen aan de dynamiek en woonplezier in de dorpen.

Er zullen omstandigheden gecreëerd moeten worden die dit mogelijk maken. Momenteel is er een beperkt aantal mooie vaar-, fiets- en wandelroutes, maar zijn er voor de meeste bezoekers (via het water en de weg) nog geen/weinig redenen om de dorpen aan te doen en er iets langer te verblijven. Het is de visie van de dorpen om de dorpen aantrekkelijker te maken voor toeristen en bezoekers.

11.4 Rustplekken (pleisterplaatsen)

Van oudsher zijn pleisterplaatsen van grote waarde voor reizigers. Pleisterplaatsen zijn levendige en herkenbare punten, ze bieden toiletvoorzieningen, ze bieden een veilig toevluchtsoord, ze functioneren als ontmoetingsplek, bestemming of vertrekpunt. Top en Twel heeft enkele horecagelegenheden en rustpunten (aangesloten bij Rustpunt).

Het is wenselijk dat er in onze dorpen meer aantrekkelijke rustplekken komen, waar men kan genieten van de omgeving en waar een versnapering kan worden besteld. Eventueel kan zo'n locatie ook dienen om de fiets of de boot op te laden. De rustplekken moeten goed te vinden zijn en informatie(-borden) beschikbaar hebben om bezoekers te informeren over de dorpen (en omgeving).

Het gebruik van elektrische fietsen is de afgelopen jaren explosief gestegen. Daarmee is ook de vraag naar oplaadpunten toegenomen. Dit zien wij als een kans om in Top en Twel bij alle rustplekken oplaadpunten te plaatsen die goed zijn aangegeven (zowel fysiek als digitaal).

De Skou in Uitwellingerga is mogelijk geschikt voor ontwikkeling als rustpunt. Het al aanwezige toiletgebouw kan worden uitgebreid met een oplaadpunt voor elektrische fietsen en boten. In de toekomst zal net als bij fietsen, ook het aantal elektrisch boten toenemen. Ook een "kiosk" waarbij gasten zelf producten kunnen afnemen zou een mooie aanvulling kunnen zijn.

11.5 Centraal oriëntatiepunt

Als vaartdorp is er niet één centrale dorpskom zoals in dorpen als Langweer en Woudsend. Voor de dorpsbewoners is It Harspit een centraal punt, maar voor bezoekers is dat er eigenlijk niet. Voor watersporters, fietsers, wandelaars kan het aantrekkelijk zijn om wel een centraal punt te hebben waar een aantal dingen bij elkaar komen (rustpunt, oplaadpunt, horeca, vertrekpunt wandelroute/rondvaart, aanlegplekken). Voor de bezoekers over het water en via de weg is een oriëntatiepunt aan het water het meest gewenst. Naast een rustpunt zou de Skou mogelijk ook als zo'n oriëntatiepunt kunnen fungeren.

Dit kan versterkt worden door het creëren van een mogelijkheid van het bestellen, bezorgen of halen van boodschappen in Top en Twel. Er is inmiddels geen supermarkt meer in de dorpen. Dit is niet alleen een gemis voor de bewoners, maar ook voor de toeristen, die daardoor geen mogelijkheid meer hebben om lokaal boodschappen te doen. Dit draagt niet bij aan de ambitie om toeristen langer in de dorpen te laten verblijven.

Om in die behoefte te voorzien is het idee aangedragen om een plek aan te wijzen waar boodschappen kunnen worden afgeleverd door een bezorgdienst. De Skou zou hiervoor een mogelijke locatie kunnen zijn.

Momenteel is de rijdende winkel op vaste momenten in Top en Twel. De bewoners zien graag dat deze rijdende winkel gedurende de zomermaanden een paar uur per dag in de dorpen aanwezig is. Dit is ook voor de toeristen in Top en Twel van toegevoegde waarde. Daarnaast is het waard om te onderzoeken of er in de toekomst gedurende de zomermaanden een (fysieke) winkel realiseerbaar is.

11.6 Fiets- wandel paden en vaarroutes

Over het algemeen zijn de bewoners tevreden over de fiets⁴³- wandel⁴⁴ paden en vaarroutes. Er is echter wel de wens om deze routes uit te bereiden waarbij bijvoorbeeld de fietsknooppuntenroute en de wandelroutes door de dorpen lopen. In de toekomst zien de bewoners graag net bestrate en veilige en goed onderhouden wegen en paden.

Top en Twel heeft een rijke historie met mooie verhalen. Om meer toeristen te laten kennismaken met de cultuurhistorie en aantrekkelijkheid van de dorpen bestaan er ideeën om historisch interessante plekken/gebouwen te markeren, bijvoorbeeld door kleine informatiebordjes te plaatsen. Dit kan gecombineerd worden met een wandelroute, eventueel met gids, door de dorpen aan te bieden.

In het verleden zijn er al ideeën aangedragen om meer wandelroutes rondom de dorpen aan te leggen (langs de Douwesleat, de Leyesleat, en de trambaan). Door de aanleg van meer wandelpaden wordt de beleving van het buitengebied voor bezoekers, maar ook voor bewoners

⁴³ Bent u tevreden over het aantal fietspaden binnen en buiten de bebouwde
Zeker wel + ja = 63% / Nee = 6% / Misschien = 15%

⁴⁴ Bent u tevreden over het aantal wandelpaden in en rondom Top en Twel?
Zeker niet + nee = 45%, / Zeker wel + ja = 40 % / Misschien = 15% Dit geeft dus een wisselend beeld. Maar een kleine meerderheid is van mening dat er niet voldoende wandelpaden zijn.

verbeterd. Deze eerder uitgesproken wensen en ideeën zijn nog steeds relevant en verdienen het om verder onderzocht te worden.

11.7 Vaarroutes

Ook de vaarroutes worden nu met name gebruikt door dagjesmensen in sloepen die voorbijvaren en niet aanmeren. Voor deze toeristen is er nu te weinig te bieden. De aanlegsteiger aan de Afkelânsdyk wordt niet/zelden gebruikt.

Het past binnen de visie om meer aanlegplekken te realiseren op plekken die uitnodigend zijn en/of waar ook andere toeristische activiteiten kunnen worden gerealiseerd (winkel, horeca, verkoop ijscokoffie). Hierbij is er een raakvlak met andere activiteiten in de dorpen, zoals bijvoorbeeld de eerdergenoemde toeristische wandelroute. Bezoekers moeten een reden hebben om langer in de dorpen te verblijven. Als er redenen zijn voor watersporters en dagjesmensen om de dorpen te ontdekken, dan zullen ze daartoe eerder geneigd zijn.

Het aantal vaarroutes rondom de dorpen mag toenemen, om daarmee het aantrekkelijker te maken om Top en Twel te bezoeken. Hierbij moet wel worden opgemerkt dat enkele dorpsbewoners aangeven dat it Gês geen drukbevaren route moet worden. Het moet vooral een vaarroute zijn voor sloepen en kleine motorboten. It Gês is niet geschikt voor grote motorboten en die moeten dan ook worden geweerd.

De eerdergenoemde toeristische wandelroute kan worden gecombineerd met een vaartocht door it Gês. Vanaf de Skou kan een gids met de gasten (12 max) een wandeling door de dorpen doen. Daarbij wordt bij een aantal historische plaatsen e.e.a. door de gids verteld. Bij de Broereslootbrug, aan de andere kant van het Oppenhuizen kan vervolgens met een boot via het Gês worden teruggevaren naar de Skou. Een dergelijke activiteit kan bezoekers naar de dorpen trekken die daarmee een positieve indruk van ons vaartdorp krijgen.

11.8 Ambitie Gastvrij en toerisme:

- Er is een gebalanceerde groei van toerisme die de leefbaarheid in de dorpen versterkt (we hebben er ook zelf profijt van) en waarbij het karakter van de dorpen behouden blijft.
- In Top en Twel ontvangen we meer toeristen, die langer in ons dorp verblijven doordat er een aantrekkelijk klimaat is voor watersporters, fietsers en wandelaars.
- Onze cultuurhistorie van tweelingdorp en vaartdorp, alsmede de (recreatie)activiteiten zijn alom bekend.
- Er is een centrale plek voor watersporters, wandelaars en fietsers waar verschillende faciliteiten zijn, zoals het kunnen doen van boodschappen.
- Het aantal horecagelegenheden is niet afgenomen (maar mogelijk zelfs toegenomen) zodat er gelegenheid is voor bezoekers en bewoners om te kunnen eten en/of drinken en samenzijn.
- De fietsroutes door de dorpen maken deel uit van het knooppuntennetwerk.

11.9 Plannen en Acties

- In een gesprek met de gemeente gaan we bespreken hoe we het aantal rustplekken voor wandelaars en fietsers op aantrekkelijke plekken kunnen uitbreiden en we zorgen dat die duidelijk herkenbaar zijn.
 - Tevens gaan we onderzoeken of er bij deze rustplekken oplaadpunten voor elektrische fietsen en boten met daarbij informatieborden over de cultuurhistorie van de dorpen en de omgeving kunnen worden gerealiseerd.
 - We gaan in gesprek met de gemeente over een te bepalen centraal oriëntatiepunt voor watersporters, fietsers, wandelaars.
 - Er zal worden geïnventariseerd op welke plekken in de dorpen aanlegplekken kunnen worden gerealiseerd met meerpalen en steigers. De Skou is hiervoor een mogelijk geschikte locatie.
 - We gaan in gesprek met (rijdende) winkeliers over het uitbreiden van het aantal uren dat deze winkelier in onze dorpen is. Hierbij is er voor bezoekers en bewoners meer gelegenheid om dagelijkse boodschappen te doen.
 - In gesprek met gemeente en landeigenaren willen we de mogelijkheden voor uitbreiding van wandelpaden onderzoeken.
 - Het initiatief om een toeristische wandeltocht i.c.m. een vaartocht door It Gês te organiseren zal worden uitgewerkt.
 - We gaan in overleg met Dorpsbelang, OVTT, Top en Twel Actief (en evt. andere partijen) om na te denken over de toeristische profilering van Top en Twel en hoe dit actief kan worden uitgedragen.
-

12 Bijlagen

Diverse inspirerende voorbeelden:

Zie ook site van www.duurzamedorpen.nl en www.doarpswurk.nl

Of sites van www.debuurt.nl of www.samenvoordebuurt.nl

Warm Heech, met inspiratie uit Denemarken (<https://us.warmheeg.nl/>)

Aquathermie in de praktijk

Op een aantal plekken in Nederland zijn initiatieven bezig, net als Warm Heeg, om zelf een collectieve warmtevoorziening te organiseren. Het idee van zeggenschap van bewoners over een warmtenet is in Denemarken heel gebruikelijk. Om van het aardgas af te komen heeft Nederland een grote inhaalslag te maken. Dat kan individueel maar ook collectief, in de vorm van een warmtenet. Tot een kwart van alle gebouwen zal de komende jaren worden aangesloten op een warmtenet. Dat is maatschappelijk gezien niet alleen een duurzame oplossing maar in veel gevallen ook een redelijk goedkope oplossing in vergelijking tot de verduurzaming van alle individuele woningen.

In het buitenland zijn warmtenetten veel gebruikelijker, ook in kleinere kernen. Bijvoorbeeld in Denemarken. Daar is twee derde van de gebouwen aangesloten op een warmtenet. Dat warmtenet is vaak in handen van de bewoners zelf, in de vorm van een coöperatie.

Stiens (<https://stienzer-ek.nl/>)

Dinsdag 7 november jl. presenteerde de Stienzer Energykoöperaasje tijdens de jaarvergadering van Plaatselijk Belang Stiens haar plannen voor een zonneweide op twee percelen van Nijp Hoveniers aan de noordzijde van het Stienzer Bos. Voorzitter Harm de Kroon schetste daarbij een beeld van de energiebehoefte van Stiens in 2030 voor de situatie dat alle fossiele energie is vervangen door elektriciteit.

De Energykoöperaasje ziet in haar plannen – die gebaseerd zijn op de Warmtevisie van de gemeente Leeuwarden van eind 2021 – een opdracht om voortvarend aan de slag te gaan met de energietransitie. Er zijn verschillende mogelijkheden voor het opwekken van stroom, zoals zonnepanelen op daken, op land en door middel van dorpsmolens. Op dit moment zijn er de voorliggende plannen voor de aanleg van circa 4 ha zonnepanelen op het land van Nijp Hoveniers. De gemeente Leeuwarden is in principe bereid tot medewerking. Onlangs is nog een discussie gevoerd in Provinciale Staten over het wel of geen zonnepanelen plaatsen op landbouwgronden. Via een aangenomen motie is er de mogelijkheid opengelaten voor kleinschalige plannen, mits de ontwikkeling en de voordelen ten goede komen aan de lokale Mienskip en er sprake is van lokaal eigendom. “Dit plan is daar bij uitstek een voorbeeld van”, aldus De Kroon.

Kader Boalsert (<https://stogef.nl/warmtenet-bolsward/>)

Duurzaam verwarmen en stroom opwekken

Aardwarmte is ideaal voor de omschakeling naar wonen zonder aardgas. Plus een uitstekende aanvulling op de duurzame energiemix van zonne- en windenergie.

Stogef onderzoekt de mogelijkheden van duurzame verwarming en stroomopwekking door middel van ultra-diepe aardwarmte. Hiermee willen we de enorme geothermische potentie van Friesland benutten. Warmte en stroom om van het gas af te komen én als alternatief voor windmolens. Zo sparen we het landschap en de leefomgeving.



Met dank aan:

- **Teksten:** Corrie Dam, Wim-Martijn Simonse, Annet Schukken, Koos Oosterhaven en Johan Mulder
- **Redactie** en vormgeving: Esther Smit
- **Beeldmateriaal:** Vincent Hesselink